

VYJÁDŘENÍ K EXISTENCI INŽENÝRSKÝCH SÍTÍ



Mapka zájmového území na akci:

Vypracování projektové dokumentace II/408, II/411 Dešov -
 úprava křižovatek

Jan Janeček
Chelického 686, Pardubice 533 51

Číslo žádosti: 81557
Datum přijetí: 12.12.2023
Datum vydání: 12.12.2023
Vyřizuje Divize Třebíč
Tel. –

Poskytnutí informace o existenci zařízení v provozování VODÁRENSKÉ AKCIOVÉ SPOLEČNOSTI, a. s. (dále jen VAS) pro akci: „II/408, II/411 Dešov kříž. II/408 a II/411“

Žadatel / stavebník: Kraj Vysočina,

V rámci předmětné akce je požadováno připojení na vodovod nebo kanalizaci v provozování VAS.

Informace o existenci zařízení v provozování VAS:

V zájmovém území, které je přílohou této informace, nebo jeho blízkosti se **nachází** stávající zařízení v provozování VAS. Přesnou polohu stávajícího zařízení v provozování VAS je před zahájením stavebních činností nutno vytyčit. Upozorňujeme, že na daném území se však mohou nacházet i budoucí zařízení VAS ve výstavbě nebo zařízení jiných vlastníků či správců – zejména se jedná o vodovodní a kanalizační přípojky.

Pokud je Váš záměr blíže, než uvádí přesnost zakreslených sítí, kontaktujte pracovníka příslušné divize pro vytyčení, případně i objednání kopaných sond pro zpřesnění polohy infrastruktury. Kóta čáry hydrostatického tlaku ve Vámi zadané oblasti je orientačně 504 m n.m. Kótu hydrodynamického tlaku konzultujte v případě potřeby s našimi technikami.

Tuto informaci VAS nelze použít pro účely jednání s orgány státní správy dle zákona č. 183/2006 Sb. v platném znění, taktéž nelze použít pro realizaci stavby a nenahrazuje vyjádření VAS k dokumentaci stavby.

Informace VAS byla vygenerována automaticky na základě Vaší žádosti.

Informace o existenci zařízení v provozování VAS je platná 1 rok ode dne vydání.

Přílohy:

- o Situační výkres požadovaného zájmového území se zákresem stávajícího zařízení v provozování VAS v pdf souboru ke dni 12.12.2023

VODARENSKÁ AKCIOVÁ SPOLEČNOST, a.s.
Divize Třebíč
Kubišova 1172, 674 11 Třebíč
Bankovní spojení: 1401711/0100
sekretariát: +420 568 899 150, e-mail: sekretariat@vastr.cz

SÍDLO SPOLEČNOSTI:
Soběšická 820/156, Lesná, 638 00 Brno
IČ: 49455842, DIČ: CZ49455842
Společnost je zaregistrována v obchodním rejstříku
vedeném Krajským soudem v Brně, oddíl B, vložka 1181

www.vodarenska.cz

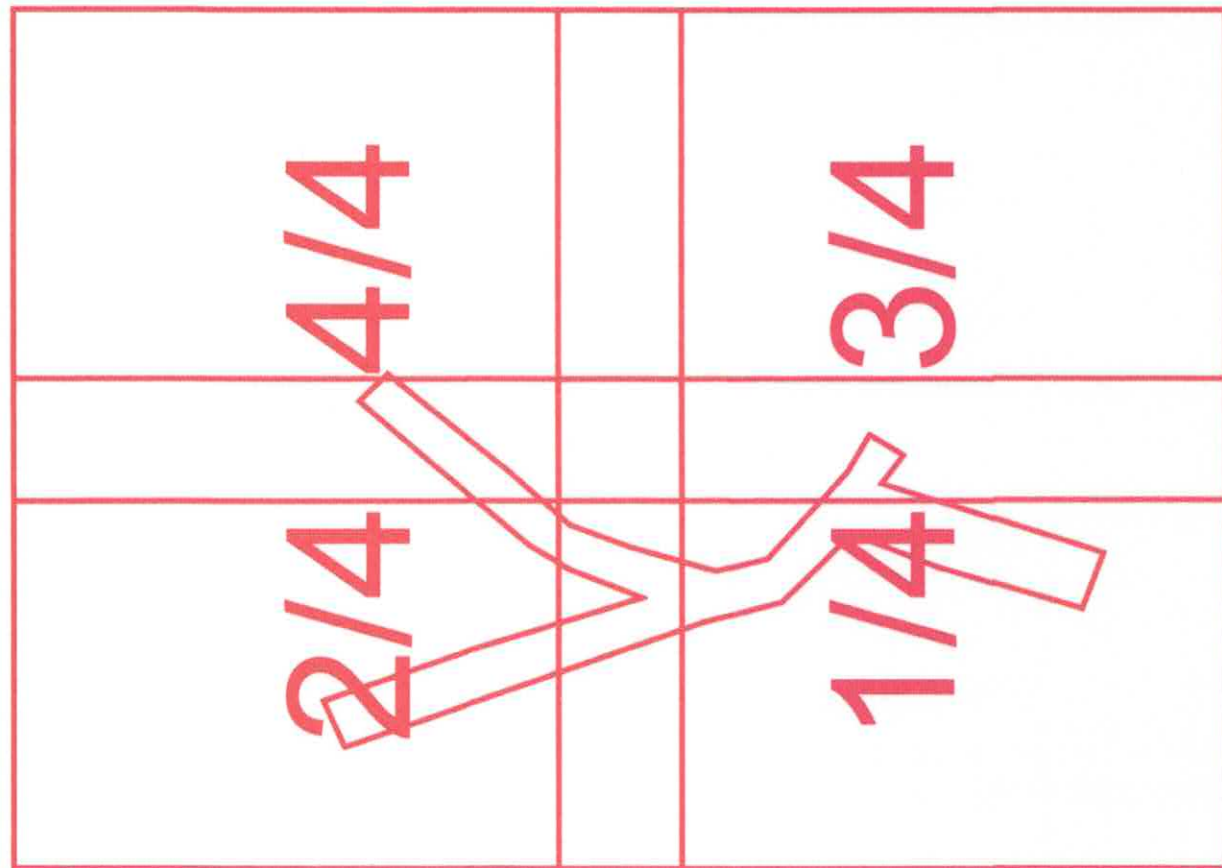


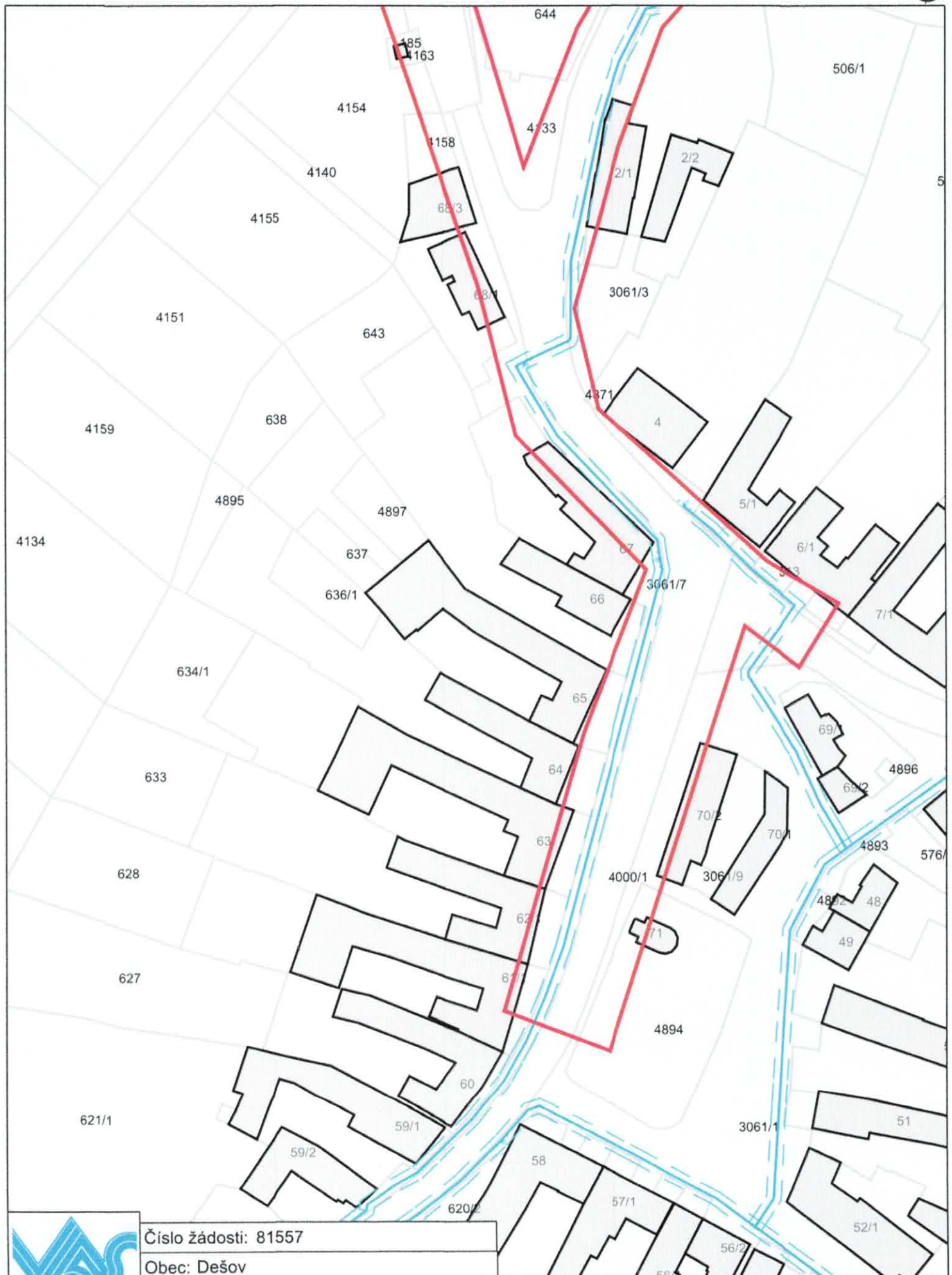
- o Digitální data stávajícího zařízení v provozování VAS v souřadném systému S-JTSK ve formátu dgn/dwg

VODÁRENSKÁ AKCIOVÁ SPOLEČNOST, a.s.
Divize Třebíč
Kubišova 1172, 674 11 Třebíč
Bankovní spojení: 1401711/0100
sekretariát: +420 568 899 150, e-mail: sekretariat@vastr.cz

SÍDLO SPOLEČNOSTI:
Soběšická 820/156, Lesná, 638 00 Brno
IČ: 49455842, DIČ: CZ49455842
Společnost je zaregistrována v obchodním rejstříku
vedeném Krajským soudem v Brně, oddíl B, vložka 1181

www.vodarenska.cz



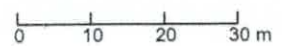


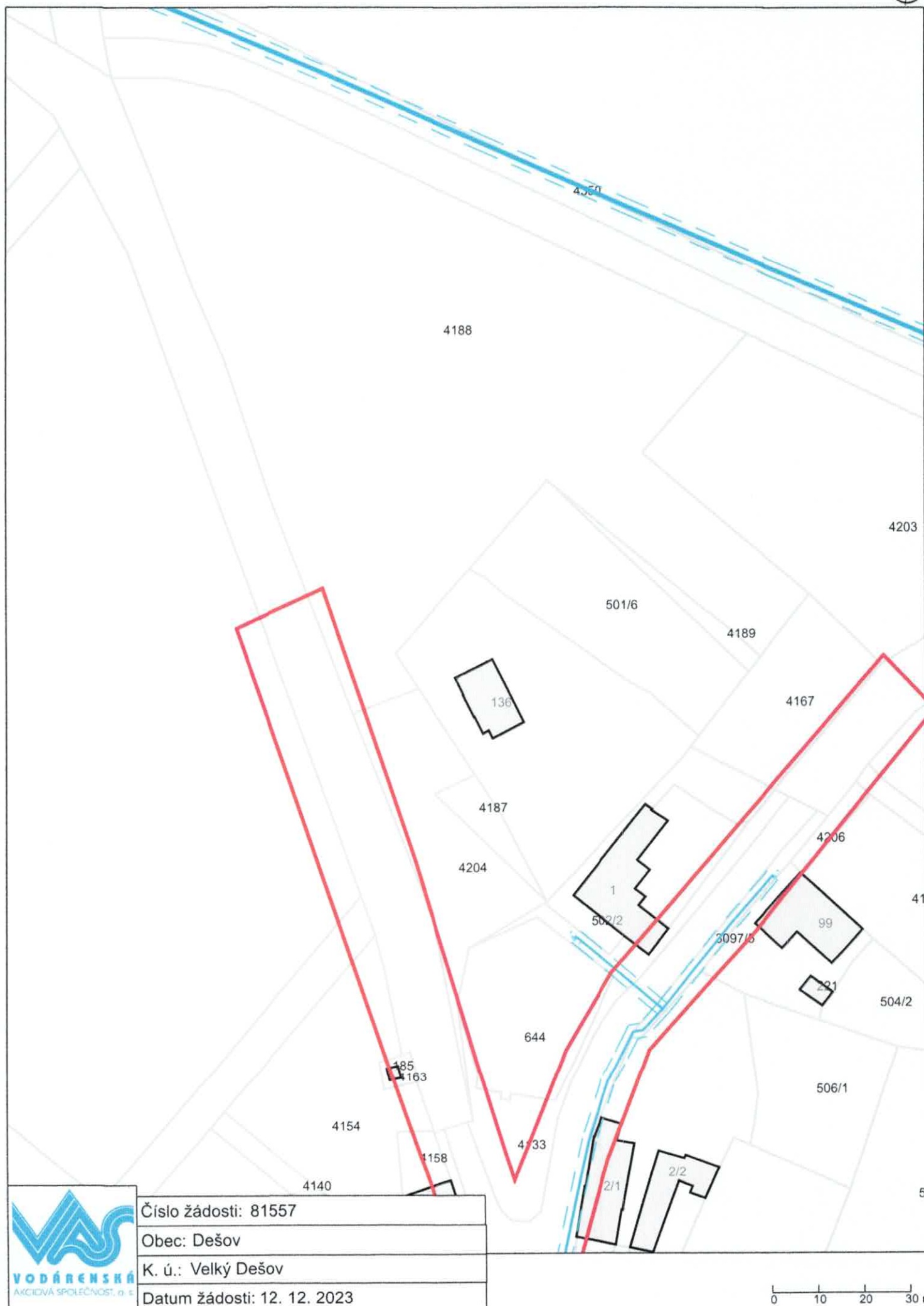
Číslo žádosti: 81557

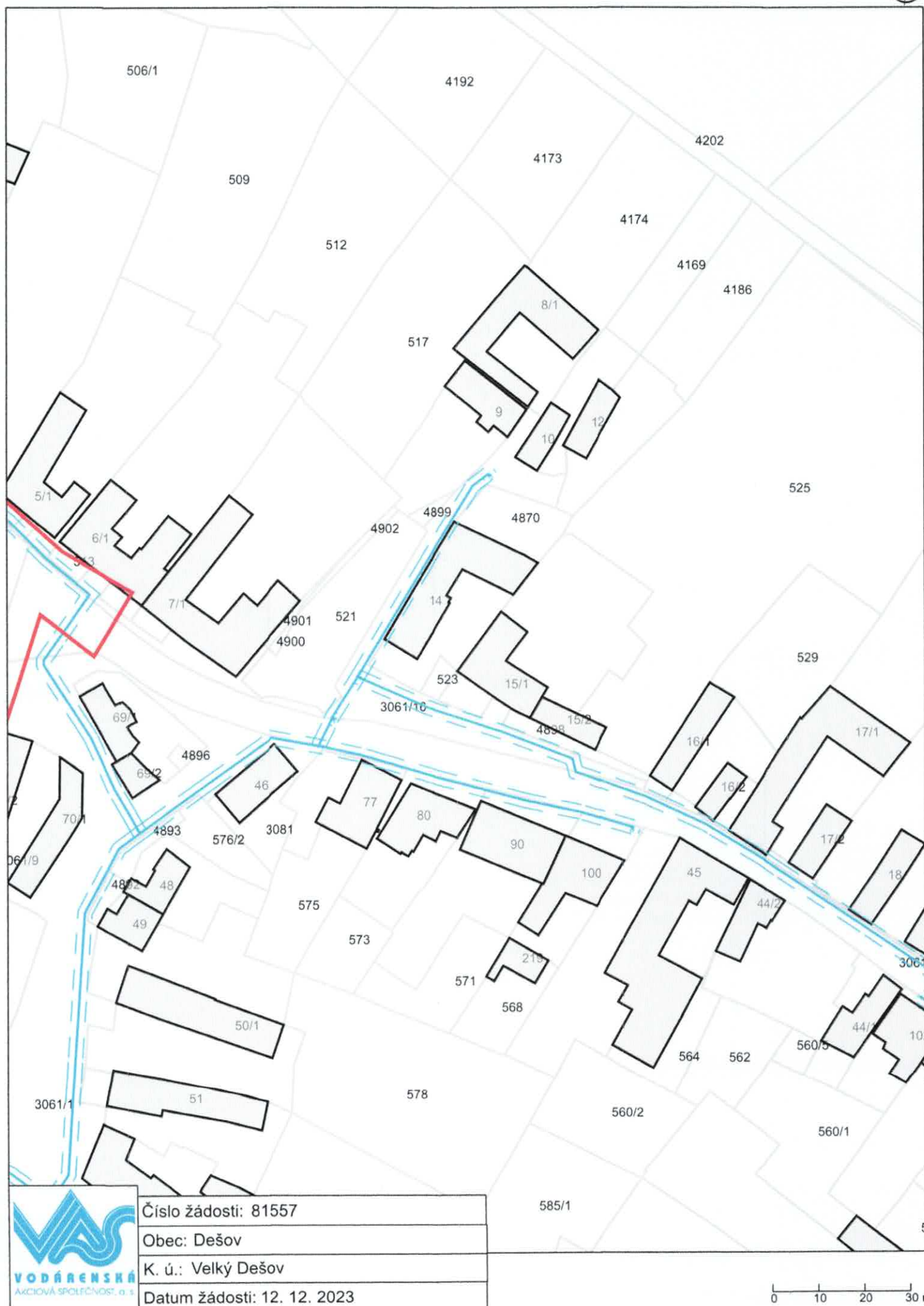
Obec: Dešov

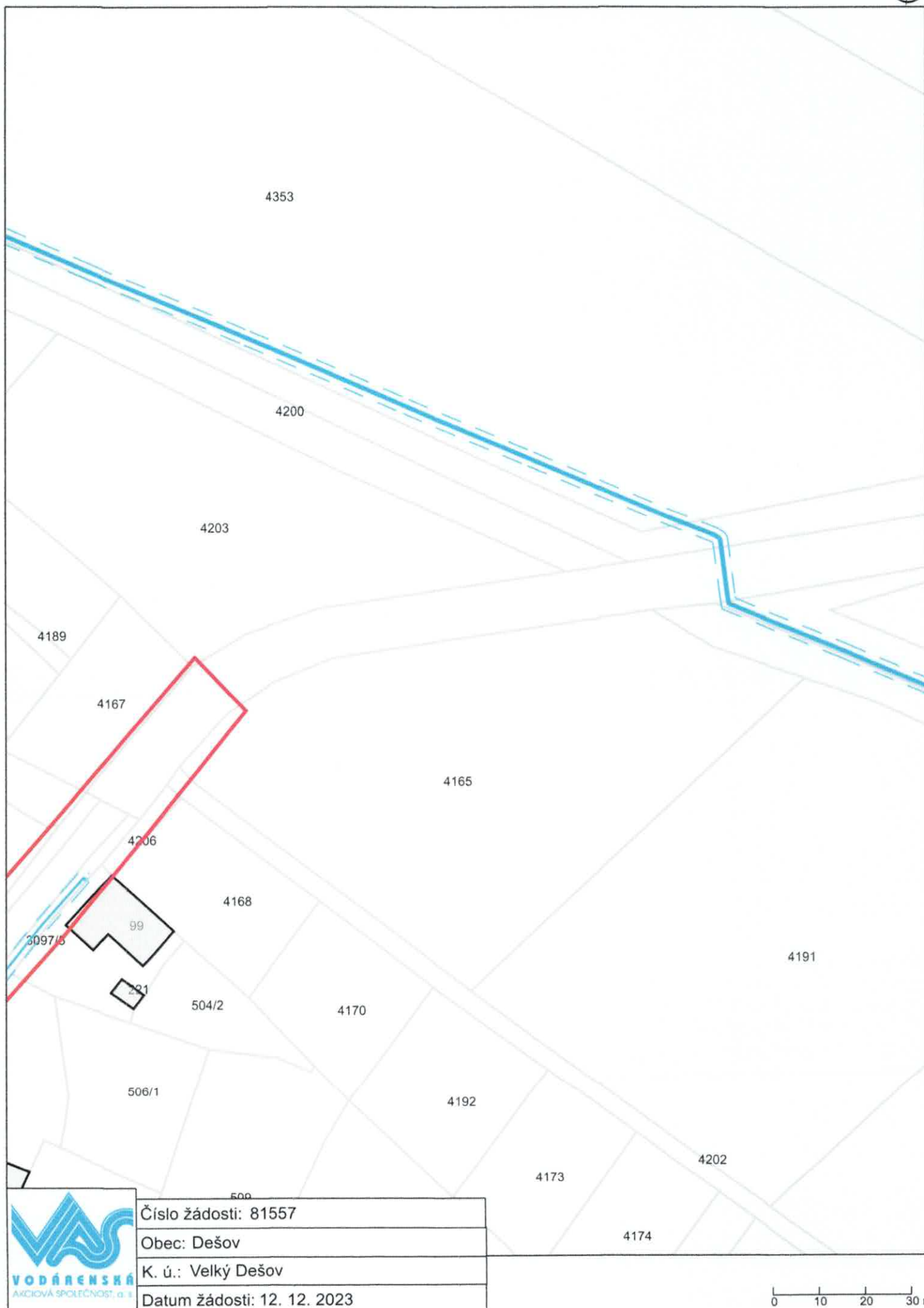
K. ú.: Velký Dešov

Datum žádosti: 12. 12. 2023









LEGENDA:

VODOVOD:

	VODOVODNÍ ŘAD S OCHRANNÝM PÁSMEM GEODETICKY ZAMĚŘENÝ (předpokládaná přesnost zákresu je uvnitř plochy vymezené jako ochranné pásma dle zákona o VaK)
	VODOVODNÍ ŘAD S OCHRANNÝM PÁSMEM Z DOKUMENTACE/DIGITALIZACÍ (předpokládaná přesnost zákresu je uvnitř plochy vymezené jako ochranné pásma dle zákona o VaK rozšířená o +1 m na obě strany)
	VODOVODNÍ ŘAD S OCHRANNÝM PÁSMEM PŘIBLIŽNĚ (předpokládaná přesnost zákresu je uvnitř plochy vymezené jako ochranné pásma dle zákona o VaK rozšířená o +10 m na obě strany)
	VODOVODNÍ ŘAD ZRUŠENÝ
	VODOVODNÍ PŘÍPOJKA GEODETICKY ZAMĚŘENÁ
	VODOVODNÍ PŘÍPOJKA Z DOKUMENTACE/DIGITALIZACÍ
	VODOVODNÍ PŘÍPOJKA PŘIBLIŽNĚ
	CHRÁNIČKA
	VODOVODNÍ SHYBKA
	PÁSMO HYGIENICKÉ OCHRANY 1. STUPNĚ
	PÁSMO HYGIENICKÉ OCHRANY 2. STUPNĚ - VNITŘNÍ
	PÁSMO HYGIENICKÉ OCHRANY 2. STUPNĚ - VNĚJŠÍ
	POVRCHOVÝ ZDROJ VODY
	STUDNA/VRT
	PRAMENNÍ JÍMKA
	JÍMACÍ ZÁŘEZ
	AT STANICE
	ČERPACÍ STANICE PITNÉ VODY
	PODZEMNÍ HYDRANT
	NADZEMNÍ HYDRANT
	FONTÁNKA
	HYDRANT - KALNÍK
	KALOSVOD
	HYDRANT - VZDUŠNÍK
	AUTOMATICKÝ VZDUŠNÍK
	CHLOROVACÍ STANICE
	VODOVODNÍ ŠACHTA
	KALNÍKOVÁ ŠACHTA
	VZDUŠNÍKOVÁ ŠACHTA
	PŘÍPOJKOVÁ ŠACHTA
	UZÁVĚR VODY (SEKČNÍ/PŘED HYDRANTEM/NA PŘÍPOJCE)
	ÚPRAVNA VODY
	VODOJEM PODZEMNÍ
	VODOJEM NADZEMNÍ
	ORIENTAČNÍ SLOUPEK
	REDUKCE TLAKU
	ZASLEPENÍ ŘADU
	ZASLEPENÍ PŘÍPOJKY
	NEPROPOJENÉ KŘÍŽENÍ

KANALIZACE:

	GRAVITAČNÍ KANALIZACE DEŠŤOVÁ S OCHRANNÝM PÁSMEM
	GRAVITAČNÍ KANALIZACE JEDNOTNÁ S OCHR. PÁSMEM
	GRAVITAČNÍ KANALIZACE SPLAŠKOVÁ S OCHR. PÁSMEM
	GRAVITAČNÍ KANALIZACE ZRUŠENÁ
	KANALIZAČNÍ VÝTLAK JEDNOTNÝ S OCHR. PÁSMEM
	KANALIZAČNÍ VÝTLAK SPLAŠKOVÝ S OCHR. PÁSMEM
	KANALIZACE TLAKOVÁ JEDNOTNÁ S OCHR. PÁSMEM
	KANALIZACE TLAKOVÁ SPLAŠKOVÁ S OCHR. PÁSMEM
	KANALIZACE PODTLAKOVÁ SPLAŠKOVÁ S OCHR. PÁSMEM
	VÝTLAK/TLAKOVÁ/PODTLAKOVÁ K. ZRUŠENÁ
	CHRÁNIČKA
	PŘÍPOJKA DEŠŤOVÁ
	PŘÍPOJKA JEDNOTNÁ
	PŘÍPOJKA SPLAŠKOVÁ
	KANALIZAČNÍ SHYBKA
	PÁSMO OCHRANY PROSTŘEDÍ KOLEM KAN. ZAŘÍZENÍ
	ČERPACÍ STANICE ODPADNÍCH VOD
	PODTLAKOVÁ STANICE ODPADNÍCH VOD
	ZPĚTNÁ Klapka
	VPUST
	RETENČNÍ NÁDRŽ
	DEŠŤOVÁ NÁDRŽ
	KANALIZAČNÍ ŠACHTA
	KANALIZAČNÍ ŠACHTA S ULIČNÍ VPUSTÍ DEŠŤOVÉ VODY
	SPADIŠTĚ
	SKLUZ
	UZÁVĚR TLAKOVÉ KANALIZACE (SEKČNÍ/DOMOVNÍ)
	ODVZDUŠŇOVACÍ VENTIL, PROPLACHOVACÍ SOUPRAVA
	ODLEHČOVACÍ KOMORA
	VÝUST
	LAPÁK SPLAVENIN
	ORIENTAČNÍ SLOUPEK
	ČISTÍRNA ODPADNÍCH VOD
	STRATEGICKÁ PLOCHA VaK
	OPLOCENÍ
	PŮDORYS NADZEMNÍHO OBJEKTU
	PŮDORYS PODZEMNÍHO OBJEKTU

ELEKTRO:

	KABEL NN S OCHRANNÝM PÁSMEM VEDENÍ
	PŘÍPOJKOVÁ SKŘÍŇ
	ELEKTRICKÁ SKŘÍŇ
	CHRÁNIČKA
	ROZVADĚČ
	TRAFOSTANICE
	TRANSFORMÁTOR

Ochranná pásma vodovodních řadů a kanalizačních stok

(stanovuje Zákon č. 274/2001 Sb. - Zákon o vodovodech a kanalizacích pro veřejnou potřebu a o změně některých zákonů)

§ 23 - Ochranná pásma vodovodních řadů a kanalizačních stok

(1) K bezprostřední ochraně vodovodních řadů a kanalizačních stok před poškozením se vymezují ochranná pásma vodovodních řadů a kanalizačních stok (dále jen "ochranná pásma").

(2) Ochrannými pásmy se rozumí prostor v bezprostřední blízkosti vodovodních řadů a kanalizačních stok určený k zajištění jejich provozuschopnosti. Ochranná pásma vodních zdrojů podle zvláštního zákona tímto nejsou dotčena.

(3) Ochranná pásma jsou vymezena vodorovnou vzdáleností od vnějšího líce stěny potrubí nebo kanalizační stoky na každou stranu

a) u vodovodních řadů a kanalizačních stok do průměru 500 mm včetně, 1,5 m,

b) u vodovodních řadů a kanalizačních stok nad průměr 500 mm, 2,5 m,

c) u vodovodních řadů nebo kanalizačních stok o průměru nad 200 mm, jejichž dno je uloženo v hloubce větší než 2,5 m pod upraveným povrchem, se vzdálenosti podle písmene a) nebo b) od vnějšího líce zvyšují o 1,0 m.

(4) Výjimku z ochranného pásma uvedeného v odstavci 3 může povolit v odůvodněných případech vodoprávní úřad. Při povolování výjimky přihlédne vodoprávní úřad k technickým možnostem řešení při současném zabezpečení ochrany vodovodního řadu nebo kanalizační stoky a k technickobezpečnostní ochraně zájmů dotčených osob.

(5) V ochranném pásmu vodovodního řadu nebo kanalizační stoky lze

a) provádět zemní práce, stavby, umísťovat konstrukce nebo jiná podobná zařízení či provádět činnosti, které omezují přístup k vodovodnímu řadu nebo kanalizační stoce nebo které by mohly ohrozit jejich technický stav nebo plynulé provozování,

b) vysazovat trvalé porosty,

c) provádět skládky mimo skládek jakéhokoliv odpadu,

d) provádět terénní úpravy,

jen s písemným souhlasem vlastníka vodovodu nebo kanalizace, popřípadě provozovatele, pokud tak vyplývá ze smlouvy uzavřené podle § 8 odst. 2.

Kolem objektů kanalizačních zařízení jsou dána i tzv. „pásma ochrany prostředí“, která stanovuje TNV 75 6011 „Ochrana prostředí kolem kanalizačních zařízení“.

Ochranná pásma nadzemních i podzemních vedení

(stanovuje Energetický zákon, č. 458/2000 Sb., §46 - Ochranná pásma)

1) Ochranné pásmo podzemního vedení:

Podzemní vedení VN, NN a ovládací kabely:

§46, odstavec (5) - Ochranné pásmo podzemního vedení elektrizační soustavy do napětí 110 kV včetně a vedení řídicí a zabezpečovací techniky činí **1 m** po obou stranách krajního kabelu

Podzemní vedení VVN:

§46, odstavec (5) - Ochranné pásmo podzemního vedení elektrizační soustavy o napětí nad 110 kV činí **3 m** po obou stranách krajního kabelu

2) Ochranné pásmo nadzemního vedení:

Nadzemní vedení VN a VVN:

§46, odstavec (3) - Ochranné pásmo nadzemního vedení pro napětí nad 1 kV

- a) u napětí nad 1 kV a do 35 kV včetně
 - 1. pro vodiče bez izolace 7 m,
 - 2. pro vodiče s izolací základní 2 m,
 - 3. pro závěsná kabelová vedení 1 m,
- b) u napětí nad 35 kV do 110 kV včetně
 - 1. pro vodiče bez izolace 12 m,
 - 2. pro vodiče s izolací základní 5 m,
- c) u napětí nad 110 kV do 220 kV včetně 15 m,
- d) u napětí nad 220 kV do 400 kV včetně 20 m,
- e) u napětí nad 400 kV 30 m,
- f) u závěsného kabelového vedení 110 kV 2 m,
- g) u zařízení vlastní telekomunikační sítě držitele licence 1 m.

Nadzemní vedení NN:

Ochranné pásmo pro nadzemní vedení do 1 kV (vedení NN) není stanoveno!

Pro práci v blízkosti takového zařízení pak platí ČSN EN 50110-1, Obsluha a práce na elektrických zařízeních, článek 6.4 - Práce v blízkosti živých částí

3) V ochranných pásmech je zakázáno:

§46, odstavec (8):

V ochranném pásmu nadzemního i podzemního vedení je zakázáno:

- a) zřizovat bez souhlasu vlastníka těchto zařízení stavby či umisťovat konstrukce a jiná podobná zařízení, jakož i uskladňovat hořlavé a výbušné látky,
- b) provádět bez souhlasu jeho vlastníka zemní práce,
- c) provádět činnosti, které by mohly ohrozit spolehlivost a bezpečnost provozu těchto zařízení

nebo ohrozit život, zdraví či majetek osob,

d) provádět činnosti, které by znemožňovaly nebo podstatně znesnadňovaly přístup k těmto zařízením.

§46, odstavec (9): V ochranném pásmu nadzemního vedení je zakázáno vysazovat chmelnice a nechávat růst porosty nad výšku 3 m.

§46, odstavec (10): V ochranném pásmu podzemního vedení je zakázáno vysazovat trvalé porosty a přejíždět vedení mechanizmy o celkové hmotnosti nad 6 t.

Seznam požárních hydrantů

Seznam požárních hydrantů pro možné požární zásobování z veřejného vodovodu provozovaného VAS pro zájmovou oblast dle žádosti č.81557.

VODÁRENSKÁ AKCIOVÁ SPOLEČNOST, a.s.

Soběšická 820/156, Lesná, 638 00 Brno

IČ: 49455842, DIČ: CZ49455842

Společnost je zaregistrována v obchodním rejstříku
vedeném Krajským soudem v Brně, oddíl B, vložka 1181

www.vodarenska.cz

SPOLEČENSKY ODPOVĚDNÁ ORGANIZACE – Vítěz Národní ceny za společenskou odpovědnost a udržitelný rozvoj 2016



EG.D, a.s., Lidická 1873/36, Černá Pole, 602 00 Brno

DI PROJEKT s.r.o.
Jan Janeček
Chelčického 686
53351 Pardubice

Třebíč 07.08.2023

EG.D, a.s.

Poskytování informací k sítím
Riegrova 348/78
674 01 Třebíč
www.egd.cz

Dana Hudečková
T +420-733670103
dana.hudeckova@egd.cz

Naše značka
D8626-26261131

Vyjádření o existenci zařízení distribuční soustavy (elektrická síť) ve vlastnictví EG.D, a.s. a podmínkách práce v jeho blízkosti

Investor stavby: Kraj Vysočina
Název stavby: II/408, II/411 Dešov křiž. II/408 a II/411
Místo stavby: KÚ Velký Dešov (625728), žadatelem vyznačené
zájmové území

Toto vyjádření slouží pro informaci o stávajícím elektrickém zařízení distribuční soustavy, vlastněném a provozovaném společností EG.D, a.s., a **není** vyjádřením pro územní a stavební řízení.

V zájmovém území výše uvedené stavby se nachází:

Nadzemní vedení VN
Distribuční trafostanice VN/NN
Podzemní vedení NN
Nadzemní vedení NN

Ke stavbě a činnosti v ochranných pásmech zařízení distribuční soustavy je investor povinen zajistit si písemný souhlas ve smyslu § 46 odst. 11 zákona č. 458/2000 Sb., o podmínkách podnikání a výkonu státní správy v energetických odvětvích, v platném znění.

Souhlas se stavbou a činností v ochranném pásmu zařízení distribuční soustavy uděluje EG.D, a.s. (dále jen EGD). S podáním žádosti o souhlas, prosím, předložte projektovou dokumentaci stavby s podrobným zákresem a okótováním umístění stavby v ochranném pásmu. Žádost můžete podat elektronicky na **www.egd.cz - Souhlas s činností a stavbou v ochranném pásmu.**

Kontakty na správce zařízení jsou uvedeny v závěru tohoto vyjádření.

Dovolte, abychom Vás upozornili, že při provádění zemních nebo jiných prací, které mohou ohrozit předmětné distribuční a sdělovací zařízení, jste povinni dle zákona č. 309/2006 Sb. a nařízení vlády č. 591/2006 Sb. učinit

Sídlo společnosti:
Lidická 1873/36
Černá Pole
602 00 Brno
Společnost je zapsána
v Obchodním rejstříku
vedeném Krajským soudem
v Brně, v oddílu B, vložce 8477
IČ: 280 85 400
DIČ: CZ28085400

veškerá opatření, aby nedošlo ke škodám na výše uvedeném zařízení, na majetku nebo na zdraví osob elektrickým proudem, zejména tím, že zajistíte:

1. Objednání přesného vytyčení distribuční sítě (trasy kabelu) v terénu, a to nejméně 14 dnů před zahájením prací v blízkosti podzemního kabelového vedení. V případě, že nebude možné trasu kabelu bezpečně určit pomocí vytyčovacího zařízení, je investor zemních prací povinen pro jednoznačné stanovení jeho polohy provést na určených místech a v nezbytném rozsahu ruční odkrytí kabelu podle pokynů zaměstnanců EGD.
Vytyčení kabelů VN, NN zajistí Jaroslav Příbyl, tel.: 54514-4850, mail: jaroslav.pribyl@egd.cz
2. Provádění zemních prací v ochranném pásmu kabelového vedení výhradně klasickým ručním nářadím bez použití jakýchkoli mechanismů s nejvyšší opatrností, nebude-li provozovatelem zařízení stanoveno jinak.
3. Výkopové práce v blízkosti nadzemního vedení budou prováděny tak, aby nedošlo k narušení stability podpěrných bodů a uzemňovací soustavy nebo nebyl jinak ohrožen provoz zařízení a bezpečnost osob. Zároveň požadujeme dodržovat platná ustanovení norem ČSN EN 50 110-1 a PNE 33 3302, zvláště pak minimální dovolené vzdálenosti od vedení NN:

Minimální dovolené vzdálenosti	Holé vodiče	Izolované vodiče
Nad budovami		
Nad neschůdnými částmi (sklon větší než 15°), vzdorující ohni	0,5 m	0,3 m
Nad schůdnými částmi (sklon menší nebo roven 15°), vzdorující ohni	4 m	3 m
Na budovách		
K budovám a jejich částem nebo vybavením	0,2 m	0,1 m
Kolem zedních oken		
Před oknem (pouze stávající vedení)	2 m	1 m
Nad oknem	0,2 m	0,1 m
Vedle okna	0,5 m	0,5 m
Pod oknem	1 m	1 m
Kolem střešních oken		
Před oknem	3 m	2 m



Nad oknem	1 m	1 m
Vedle okna	1 m	1 m
Pod oknem	1 m	1 m

4. Při provádění stavebních prací nesmí dojít k poškození a znepřístupnění zařízení distribuční soustavy.
5. Ohlášení jakéhokoliv poškození distribučního a sdělovacího zařízení na telefonním čísle Nonstop linky EGD **800 22 55 77**.

Kontakty správců zařízení:

VN+NN:

Regionální správa, Martin Ježek, tel.: 56860-4422, mail: martin.jezek@egd.cz

Vyjádření má platnost do 07.08.2025.

Upozorňujeme Vás na možnou polohovou odchylku vedení v přiložené situaci s informativním zákresem sítí.

Do přiložené a námi orazítované situace jsme informativně zakreslili:

- červeně plně podzemní vedení VN
- červeně čárkovaně nadzemní vedení VN
- zeleně plně podzemní vedení NN
- zeleně čárkovaně nadzemní vedení NN
- polygon s černým obrysem podzemní chránička
- fialově plně zrušené podzemní vedení

Při vytyčení trasy zařízení i ke kontrole před záhozem a ke všem dalším, souvisejícím jednáním předložte, prosím, toto vyjádření.

S přátelským pozdravem

EG.D, a.s.

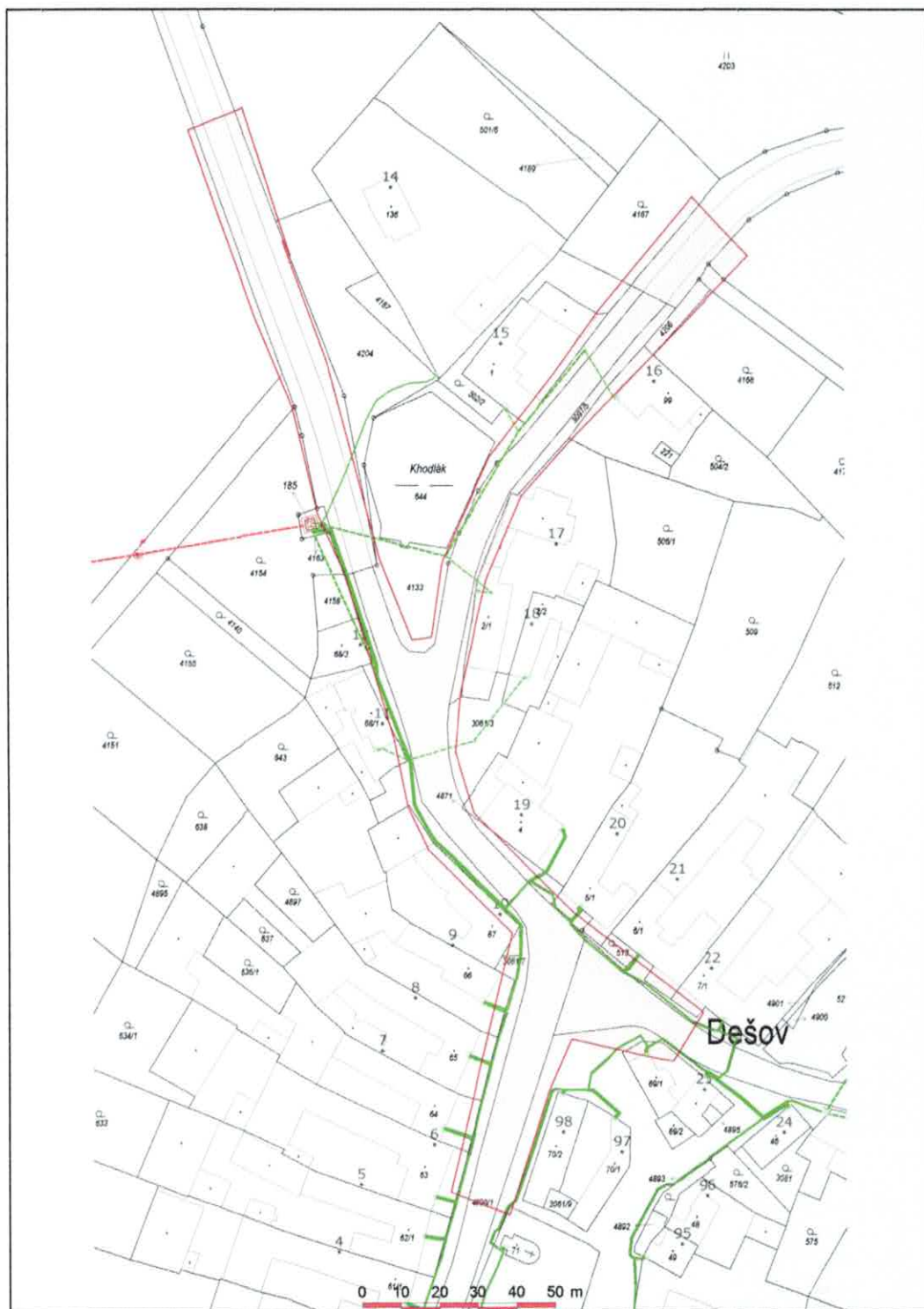
Číslo žádosti: 26261131

eg-d

EG.D, a.s.
Lidická 1873/36, Černá Pole, 602 00 Brno

001

Informativní zákres sítí **elektro** k žádosti 26261131



Datum 07.08.2023

eg-d

001

EG.D, s.r.o.
Lidická 1873/36, Černá Pole, 602 00 Brno

Informace o minimálních vzdálenostech a ochranných pásmech zařízení

Minimální vzdálenosti platné pro nadzemní vedení NN dle PNE 333302 (výběr)

Výška nad volným terénem: holé vodiče min. 6 m, izolované min. 5,5 m

Výška nad pozemními komunikacemi - silnice: holé vodiče min. 6 m, izolované min. 5,5 m; chodníky, cyklostezky: holé vodiče min. 5 m, izolované min. 4 m

Výška nad neschůdnou částí objektu: holé vodiče min. 0,5 m, izolované min. 0,3 m

Vzdálenost od okapů: holé vodiče min. 0,2 m, izolované min. 0,1 m

Výška nad schůdnými částmi objektu: holé vodiče min. 4 m, izolované min. 3 m

Vodorovná vzdálenost od schůdných částí objektu: holé vodiče min. 2 m, izolované min. 1 m

Minimální vzdálenosti holých vodičů od oken: nad – 1 m, vedle – 1 m, pod – 1 m, před – 2 m.

Minimální vzdálenosti holých vodičů od střešních oken: holé vodiče min. 3 m, izolované min. 2 m

Minimální vzdálenosti platné pro nadzemní vedení VN 22kV dle ČSN EN 50423-1, PNE 333301 (výběr)

Výška nad volným terénem: holé a izolované vodiče min. 6 m, slané min. 5,6 m

Výška nad pozemními komunikacemi – dálnice: min. 7 m; silnice: holé a izolované vodiče min. 6 m, slané min. 5,6 m; chodníky, cyklostezky: holé vodiče min. 6 m, izolované min. 5,6 m, slané min. 5 m
Ostatní vzdálenosti jsou uvedeny v PNE 333301.

Minimální vzdálenosti platné pro nadzemní vedení VVN 110 kV dle ČSN EN 50341-1, PNE 333300

Výška nad volným terénem a zemědělskými plochami: holé vodiče min. 6 m.

Výška nad účelovými komunikacemi: holé vodiče min. 6 m,

Výška nad silnicí: min. 7 m.

Ochranná pásma dle zákona č. 458/2000 Sb., § 46

1. Nadzemní vedení VN, VVN – je definováno jako souvislý prostor vymezený svislými rovinami vedenými po obou stranách vedení ve vodorovné vzdálenosti, měřené kolmo na vedení, která činí od krajního vodiče vedení na obě jeho strany:

pro zařízení zrealizovaná do 31.12.1994

- u venkovního vedení s napětím nad 1 kV do 35 kV včetně - **10 m**
- u venkovního vedení s napětím nad 35 kV do 110 kV včetně - **15 m**

pro zařízení zrealizovaná od 1.1.1995

- u vedení s napětím nad 1 kV do 35 kV včetně pro vodiče bez izolace - **7 m**, pro vodiče s izolací základní - **2 m**, pro závěsná kabelová vedení - **1 m**
- u venkovního vedení s napětím nad 35 kV do 110 kV včetně - **12 m**

2. kabelová vedení všech druhů napětí do 110 kV (včetně ovládacích, signálních, sdělovacích ve správě ECR) činí OP od krajního kabelu na každou stranu **1 m**

3. Elektrická stanice – je vymezeno svislými rovinami vedenými ve vodorovné vzdálenosti

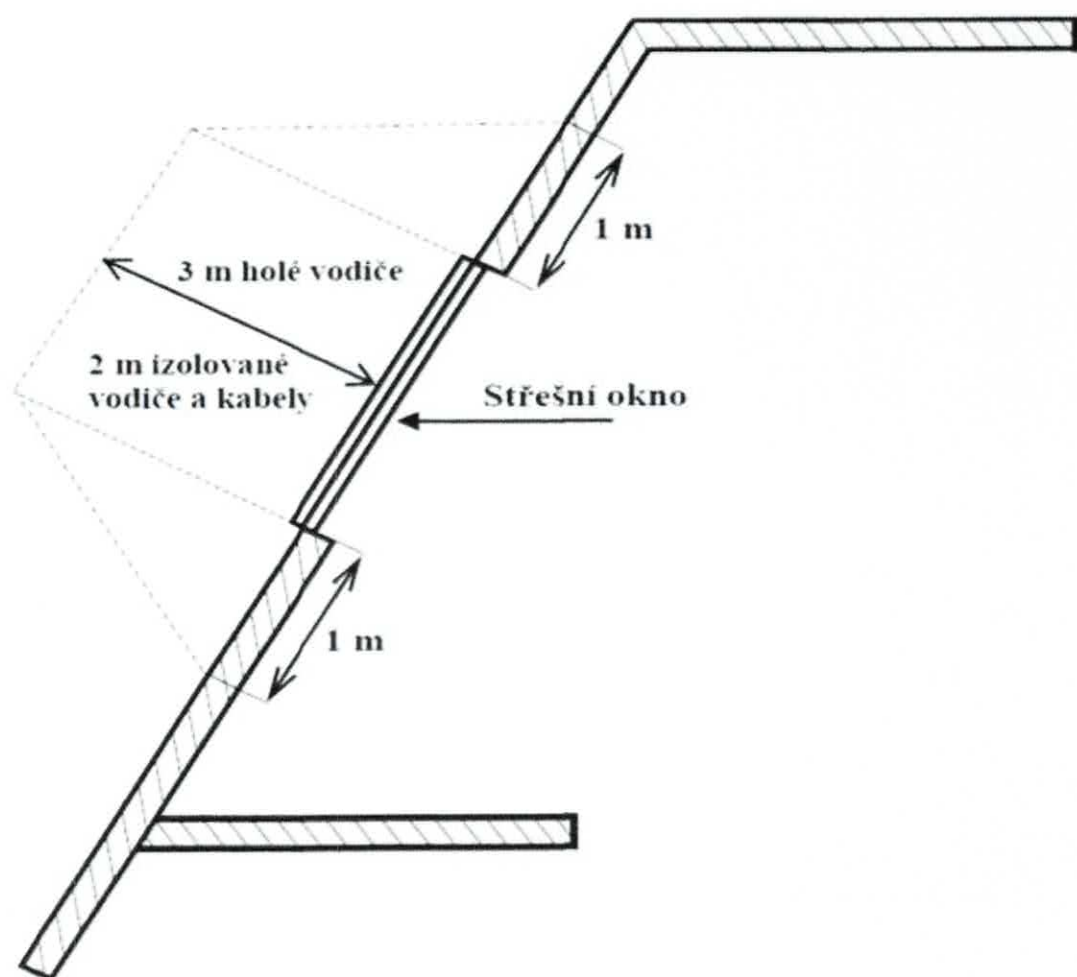
pro zařízení zrealizovaná do 31.12.1994

- u el.stanic s převodem napětí z úrovně nad 1 kV a menší než 52 kV na úroveň NN - **10 m**
- u el. stanic s napětím větším než 52 kV **30 m** kolmo na oplocenou nebo obezděnou hranici objektu stanice

pro zařízení zrealizovaná od 1.1.1995

- u venkovní stožárové el.stanice s převodem napětí z úrovně nad 1 kV a menší než 52 kV na úroveň NN - **7 m**
- u kompaktních a zděných el. stanic s převodem napětí z úrovně nad 1 kV a menší než 52 kV na úroveň NN – **2 m** a u vestavěných el. stanic – **1 m** od obestavění
- u venkovních elektrických stanic a dále stanic s napětím větším než 52 kV v budovách **20 m** od oplocení nebo od vnějšího líce obvodového zdiva

Další podmínky pro provádění činností a prací v OP kabelů jsou stanoveny ve vyjádření vystaveném E.G.D, a.s., případně při vytýčení.



Elektro.dgn:

Symbolika:

čárkovanou čarou - nadzemní vedení

plnou čarou - podzemní vedení

čerchovaným obrysem – kolektor vlastní i cizí

Struktura výkresu:

vrstvy 1-7: zařízení VVN (vrstva 3 zrušené podzemní vedení)

vrstvy 8-10: ochranné pásmo plánovaného zařízení VVN

vrstvy 11-19: zařízení VN (vrstva 13 zrušené podzemní vedení)

vrstvy 21-26: zařízení NN (vrstva 23 zrušené podzemní vedení)

vrstvy 31-37: zařízení sdělovací techniky (vrstva 33 a 36 zrušené podzemní vedení)

vrstva 38: kolektor vlastní

vrstva 39: kolektor cizí

Plyn.dgn:

Struktura výkresu:

vrstvy 1-3: zařízení VTL nad 40 bar (vrstva 2 zrušené vedení)

vrstvy 11-13: zařízení VTL do 40 bar (vrstva 12 zrušené vedení)

vrstvy 21-26: zařízení STL (vrstva 22 a 24 zrušené vedení)

vrstvy 31-35: zařízení NTL (vrstva 32 a 34 zrušené vedení)

vrstvy 41-45: zařízení protikorozi ochrany (vrstva 42 a 45 zrušené vedení)

Poznámka:

V případě, že jeden z poskytnutých dgn souborů neobsahuje žádná data, pak se pro toto médium v zájmovém území žádosti nevyskytuje zařízení distribuční soustavy EG.D, a.s.



naše značka
5002717971
vyřizuje
Jaroslav Kápička
datum
04.11.2022

DI PROJEKT s.r.o.
Chelčického 686
53351 Pardubice

Věc:

Vypracování projektové dokumentace II/408, II/411 Dešov - úprava křižovatek

K.ú. - p.č.: Velký Dešov

Stavebník: Obec Dešov, Dešov č.p. 147, 67533 Dešov

Účel stanoviska: Informace o poloze a průběhu plynárenského zařízení

GasNet, s.r.o., jako provozovatel distribuční soustavy (PDS) a technické infrastruktury, zastoupený GasNet Služby, s.r.o., vydává toto stanovisko:

TOTO STANOVISKO SLOUŽÍ POUZE JAKO SDĚLENÍ O POLOZE A PRŮBĚHU PLYNÁRENSKÝCH ZAŘÍZENÍ A PLYNOVODNÍCH PŘÍPOJEK (dále jen PZ) V ZÁJMOVÉM ÚZEMÍ VYZNAČENÉM V PŘÍLOZE.

STANOVISKO BYLO VYGENEROVÁNO NA ZÁKLADĚ VAŠÍ ŽÁDOSTI AUTOMATICKY.

V zájmovém území vyznačeném v příloze tohoto stanoviska, nebo jeho blízkosti se NACHÁZÍ PROVOZOVANÁ PZ ve vlastnictví nebo správě GasNet s.r.o. - viz příloha s informativní polohou PZ a informací v legendě.

Upozorňujeme, že v zájmovém území vyznačeném v příloze tohoto stanoviska se mohou nacházet PZ, která jsou ve fázi výstavby a doposud nebyla předána GasNet s.r.o. k provozování.

Taktéž se v zájmovém území mohou nacházet PZ jiných vlastníků či správců, případně i dlouhodobě nefunkční/neprovozoovaná PZ bez dostupných informací o jejich poloze a vlastnictví.

Tato PZ NEJSOU v příloze vyznačena a NEJSOU předmětem tohoto stanoviska.

TOTO STANOVISKO NELZE POUŽÍT PRO:

- pro zahájení stavební činnosti v ochranném a bezpečnostním pásmu PZ včetně objednání vytyčení za tímto účelem
- jednání s orgány státní správy ve věcech územního plánování a stavebního řádu dle zákona č. 183/2006 Sb. v platném znění ve věci územního řízení, řízení o územním souhlasu, veřejnoprávní smlouvy pro umístění stavby, zjednodušeného územního řízení, ohlášení, stavebního řízení, společné územního a stavebního řízení, vodoprávního rozhodnutí, veřejnoprávní smlouvy o provedení stavby nebo oznámení stavebního záměru s certifikátem autorizovaného inspektora.

TOTO STANOVISKO LZE POUŽÍT POUZE PRO:

- objednání vytyčení polohy PZ za účelem zpracování projektové dokumentace stavby.
Vytyčení provede příslušná provozní oblast ZDARMA. Formulář a kontakt naleznete na www.gridservices.cz/ds-vytyceni-pz nebo NONSTOP zákaznická linka 800 11 33 55 – volba č.4). Při podání žádosti uvede žadatel naši značku (číslo jednací) uvedenou v úvodu tohoto stanoviska. O provedeném vytyčení trasy bude sepsán protokol.

POKUD HODLÁTE POUŽÍT POSKYTNUTÉ INFORMACE PRO ZPRACOVÁNÍ PROJEKTOVÉ DOKUMENTACE (dále jen PD) ZA ÚČELEM ZÍSKÁNÍ SOUHLASU SE STAVEBNÍ ČINNOSTÍ V OCHRANNÉM A BEZPEČNOSTNÍM PÁSMU PZ, SDĚLUJEME VÁM TYTO DALŠÍ INFORMACE:

1) O poskytnutí polohy stávajících PZ ve správě GasNet, s.r.o. v digitální podobě (dgn, dwg) lze požádat prostřednictvím služby Vektorová data, která je dostupná na <https://dpo.gasnet.cz/zadost-o-vektorova-data>. Tato služba je určena odborné

GasNet Služby, s.r.o.

Plynárenská 499/1 · Zábřovice · 602 00 Brno · T 555 90 10 10 · www.gasnet.cz
IČ: 27935311 · DIČ: CZ27935311

Zápis do obchodního rejstříku: Krajský soud v Brně, sp. zn. C 57165, dne 26. 7. 2007

Certificate of incorporation: Regional Court in Brno, ref. number C 57165, on 26th July 2007

Zákaznická linka GasNet 555 90 10 10, info@gasnet.cz, www.gasnet.cz

veřejnosti (projekční firmy) a obcím a krajům (oblast územního plánování).

2) PD, ve které budou zakreslena PZ dle poskytnutých mapových nebo elektronických podkladů, požadujeme předložit k odsouhlasení podáním žádosti na portálu Distribuce plynu online <https://dpo.gasnet.cz/zadost-o-stanovisko>. Tato povinnost je dána ustanovením zákona č. 458/2000 Sb., §68 a §69.

3) PD bude vypracována ve smyslu stavebního zákona č. 183/2006 Sb. ve znění pozdějších předpisů.

4) Pokud v poskytnutých mapových podkladech naleznete informaci o PLÁNOVANÉ STAVBĚ PŘED REALIZACÍ, jedná se o situaci, kdy v zájmovém území nebo v jeho blízkosti se připravuje plynárenská stavba (rekonstrukce, nová výstavba, přeložka). V případě, že se bude jednat o připravovanou investici GasNet s.r.o., požadujeme Vaši stavbu koordinovat s naším záměrem.

5) Pokud v poskytnutých mapových podkladech naleznete informaci o PROVEDENÉ VÝSTAVBĚ, KTERÁ NENÍ UVEDENA DO PROVOZU, jedná se o situaci, kdy v zájmovém území nebo v jeho blízkosti je vybudováno PZ, které bude v blízké době uvedeno do provozu. Na tato PZ se vztahují ochranná, případně bezpečnostní pásma dle zákona č. 458/2000 Sb. ve znění pozdějších předpisů. Informace o možnosti poskytnutí digitálních dat (dgn, dwg) a podmínky výdeje získáte na adrese: <http://www.gasnet.cz/cs/zadost-o-vektorova-data/>.

6) Pokud Vaše zájmové území protíná PÁSMO VLIVU ANODOVÉHO UZEMNĚNÍ STANICE KATODICKÉ OCHRANY (SKAO), je třeba individuálního posouzení v závislosti na připravované stavbě. Je nutné podat novou žádost na <https://dpo.gasnet.cz/zadost-o-stanovisko> s důvodem žádosti Předprojektová příprava. K žádosti připojte podrobné informace o záměru stavby a její konstrukci. Obdržíte stanovisko, kde budou sděleny podrobné podmínky pro umístění stavby v blízkosti tohoto řízení.

7) Pokud v poskytnutých mapových podkladech naleznete informaci o NEPLYNOVODNÍM ZAŘÍZENÍ (PLOCHA), jedná se o území, kde se nachází PROVOZOVANÁ PLNÍČÍ STANICE LNG STANICE nebo je zde CHRÁNĚNÝ PROSTOR PRO VÝSTAVBU LNG stanice. V tomto prostoru je nutné respektovat vzdálenost 35 m od osy zásobníku LNG, kam sahá požárně nebezpečný prostor, ve kterém není možno stavět budovy s trvalou přítomností osob. Pro posouzení stavebního záměru v menší vzdálenosti je třeba předložit k posouzení podrobnou dokumentaci takového záměru.

8) V případě potřeby dalších informací kontaktujte technika prostřednictvím Kontaktního systému <http://www.gasnet.cz/cs/kontaktni-system/> (Stanovisko k existenci sítě a ke stavbě NEplynárenského zařízení).

PLYNOFIKACE NEMOVITOSTI:

Požadavek na připojení nového odběrného místa nebo technické změny u existujícího odběrného místa musí být projednán prostřednictvím žádosti o připojení k distribuční soustavě. Podrobné informace naleznete na stránkách GasNet s.r.o. <https://www.gasnet.cz/cs/zakaznik/>.

V případě, že plánovaná plynofikace vyvolá rozšíření plynovodní sítě (připojení více odběrných míst), musí být toto projednáno s GasNet s.r.o. Podrobné informace naleznete na stránkách <https://www.gasnet.cz/cs/zadost-o-rozsireni-ds/>

Toto stanovisko platí pouze pro území vyznačené v příloze tohoto stanoviska a to 24 měsíců ode dne jeho vydání.

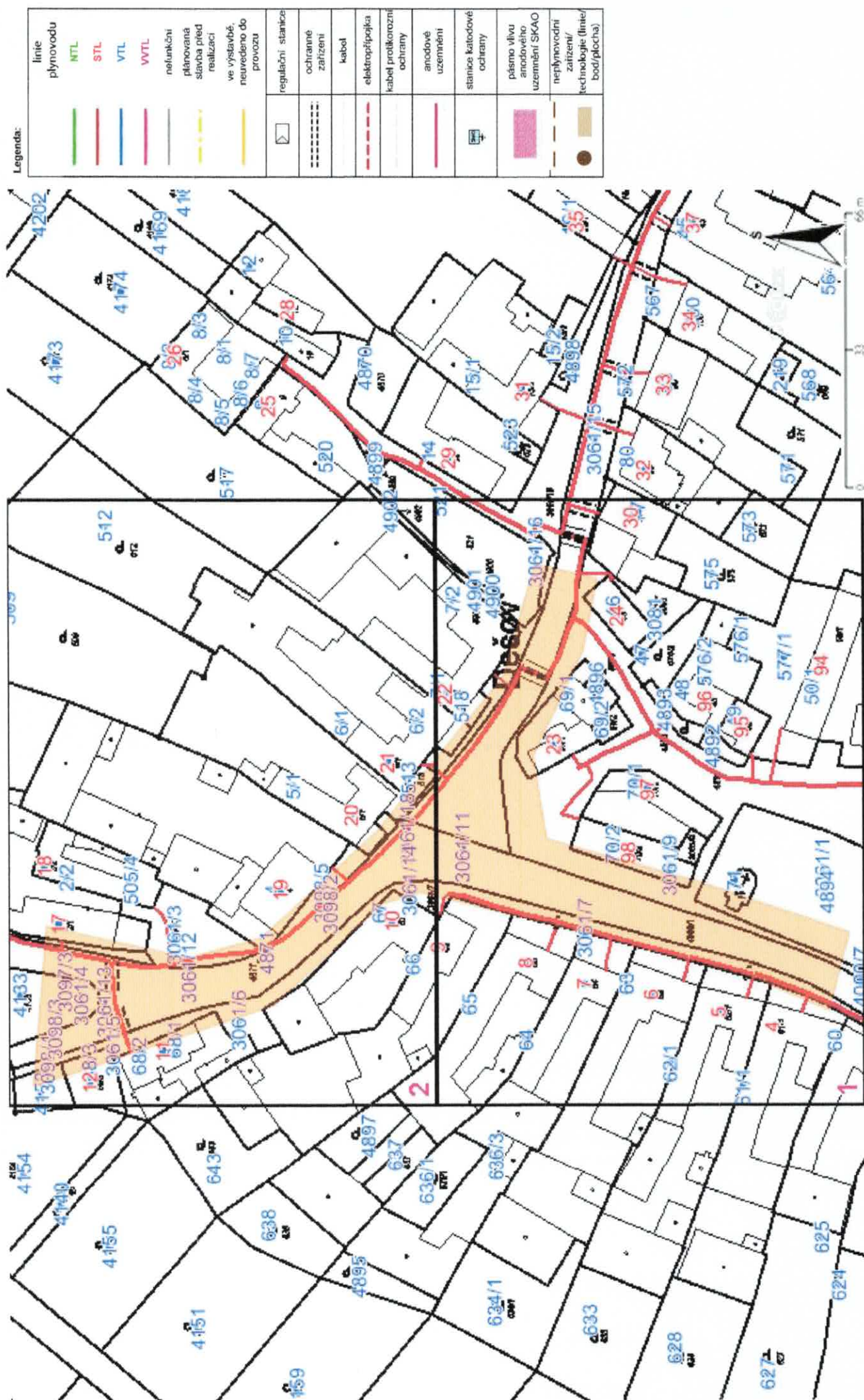
Za správnost a úplnost dokumentace předložené s žádostí včetně jejího souladu s platnými předpisy plně zodpovídá její zpracovatel. Stanovisko nenahrazuje případná další stanoviska k jiným částem stavby.

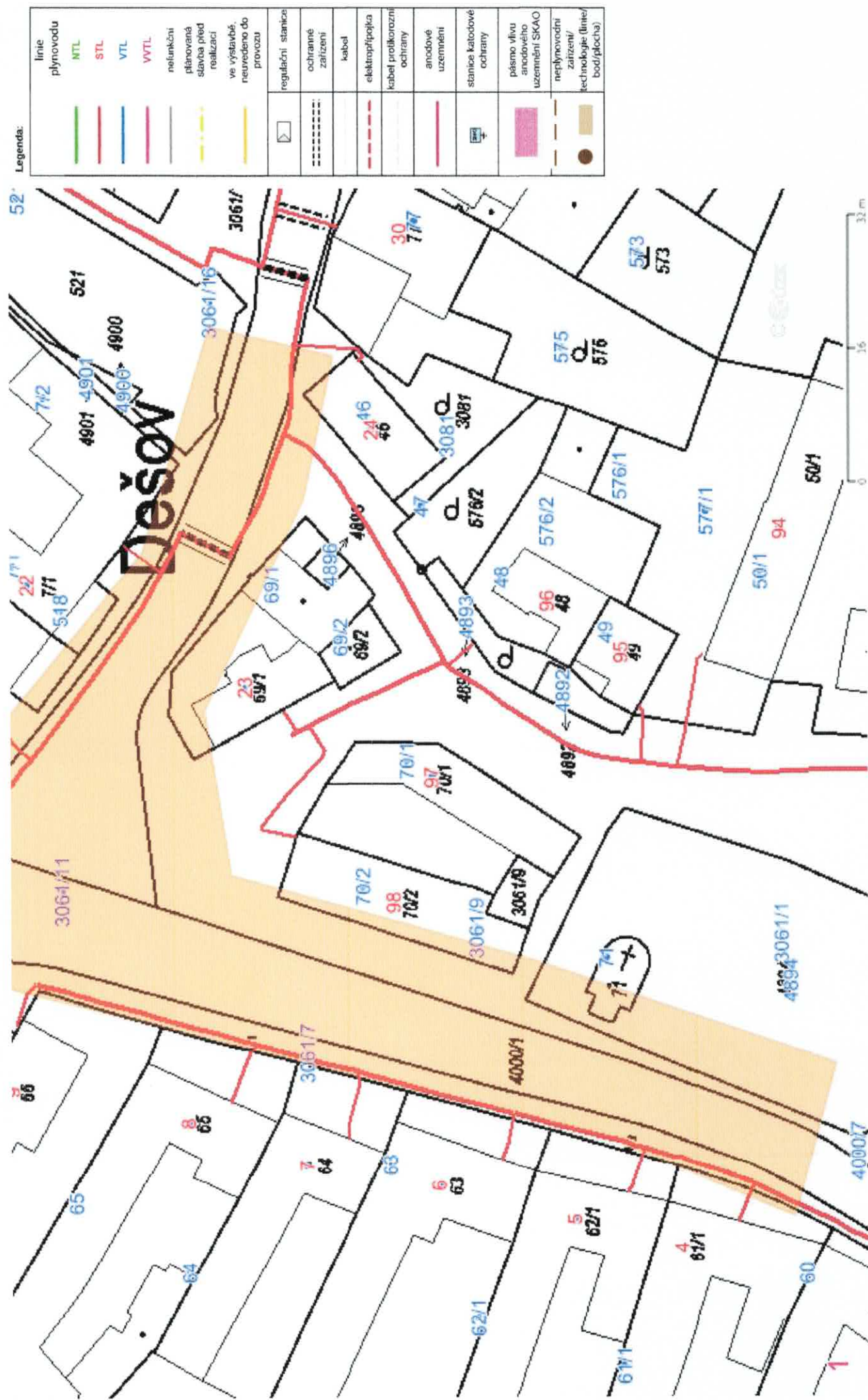
V případě další korespondence nebo jednání (např. změna stavby) uvádějte naši značku - 5002717971 a datum tohoto stanoviska. Kontakty jsou k dispozici na <https://www.gasnet.cz/cs/kontaktni-system/>.

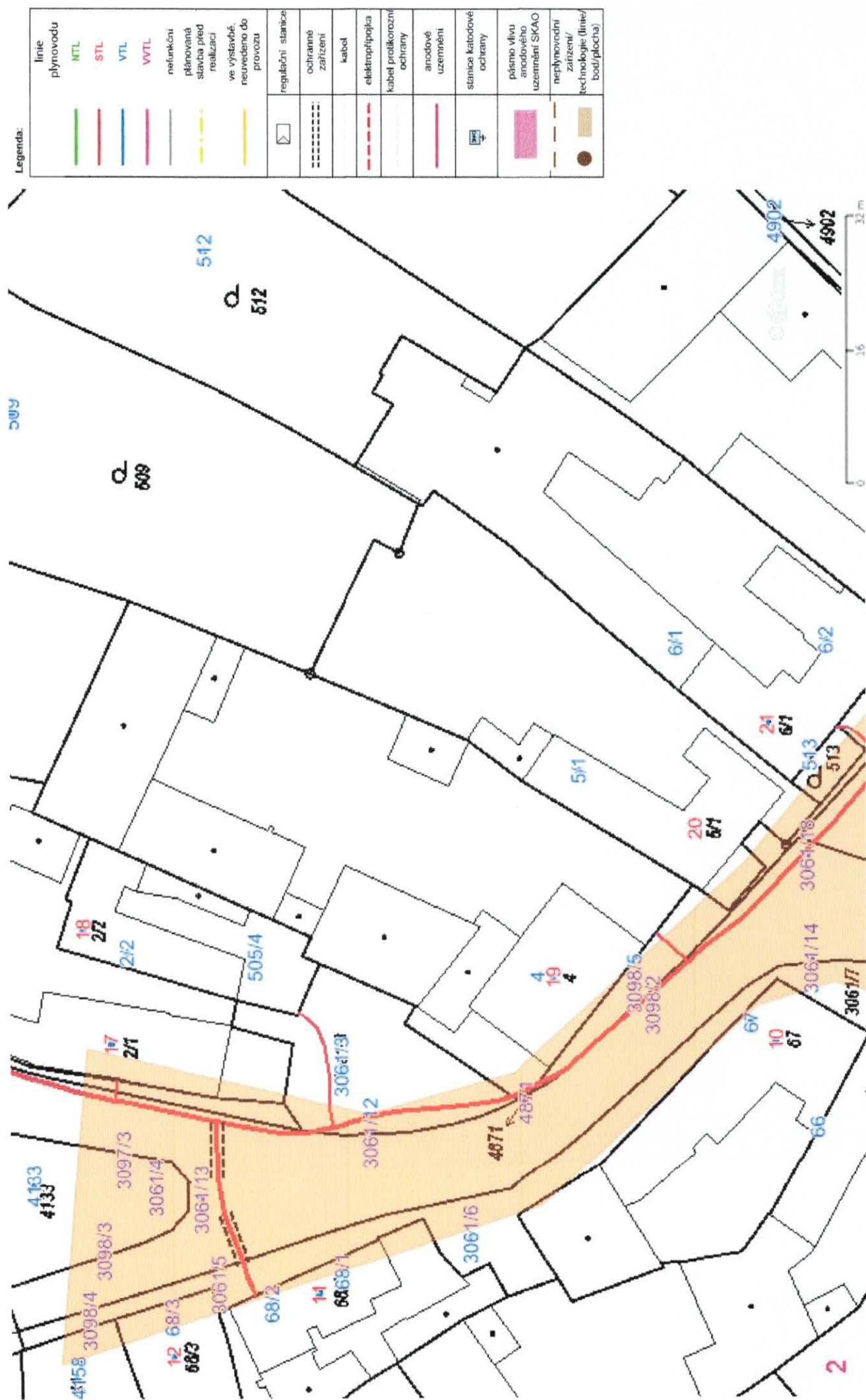


GasNet, s.r.o.
zastoupená společností GasNet Služby, s.r.o., IČ 27935311
Jaroslav Kápička
Vedoucí zpracování externích požadavků
Odbor zpracování externích požadavků

Přílohy: Detailní zakres plynárenského zařízení







**VYJÁDŘENÍ O EXISTENCI SÍTĚ ELEKTRONICKÝCH KOMUNIKACÍ
společnosti CETIN a.s.
(„Vyjádření“)**

**A VŠEOBECNÉ PODMÍNKY OCHRANY SÍTĚ ELEKTRONICKÝCH KOMUNIKACÍ
společnosti CETIN a.s.
(„Všeobecné podmínky ochrany SEK“)**

toto Vyjádření a Všeobecné podmínky ochrany SEK je vydané dle ustanovení § 101 zákona č. 127/2005 Sb., o elektronických komunikacích a o změně některých souvisejících zákonů, v platném znění („**Zákon o elektronických komunikacích**“), a dle ustanovení § 161 zákona č. 183/2006 Sb., o územním plánování a stavebním řádu, v platném znění („**Stavební zákon**“), a dle příslušných ustanovení zákona č. 89/2012 Sb., občanského zákoníku, v platném znění („**Občanský zákoník**“)

Číslo jednací: 826870/22

Číslo žádosti: 0122 096 097 („Žádost“)

Název akce („Stavba“)	Vypracování projektové dokumentace II/408, II/411 Dešov - úprava křižovatek	
Důvod vydání Vyjádření („Důvod vyjádření“)	Informace o poloze sítě	
Žadatel	DI PROJEKT s.r.o.	
Stavebník	Obec Dešov, 147, Dešov, 67533	
Zájmové území	Okres	Třebíč
	Obec	Dešov
	Kat. území / č. parcely	Velký Dešov
Platnost Vyjádření	4. 11. 2024 („Den konce platnosti Vyjádření“)	

Žadatel Žádosti určil a vyznačil Zájmové území, jakož i určil Důvod Vyjádření.

Na základě určení a vyznačení Zájmového území Žadatelem a na základě určení Důvodu Vyjádření vydává společnost CETIN a.s. následující Vyjádření:

Dojde ke střetu se sítí elektronických komunikací (dále jen „SEK“) společnosti a.s.

- (I) Na Žadatelem určeném a vyznačeném Zájmovém území se vyskytuje SEK společnosti CETIN a.s.; a
- (II) Stavebník nebo jím pověřená třetí osoba je povinen řídit se Všeobecnými podmínkami ochrany SEK, které jsou nedílnou součástí Vyjádření; a
- (III) pro případ, že bude nezbytné přeložení SEK, zajistí vždy takové přeložení SEK její vlastník, společnost CETIN a.s. Stavebník, který vyvolal překládku SEK je dle ustanovení § 104 odst. 17 Zákona o elektronických komunikacích povinen uhradit společnosti CETIN a.s. veškeré náklady na nezbytné úpravy dotčeného úseku SEK, a to na úrovni stávajícího technického řešení; a
- (IV) pro účely přeložení SEK dle bodu (III) tohoto Vyjádření je Stavebník povinen uzavřít se společností CETIN a.s. Smlouvu o realizaci překládky SEK; a
- (V) **Stavebník a/nebo Žadatel není oprávněn užít toto Vyjádření k podání jakékoliv žádosti o vydání jakéhokoliv správního rozhodnutí či jiného rozhodnutí majícího obdobný charakter.**

Číslo jednací: 826870/22

Číslo žádosti: 0122 096 097

Vyjádření je platné pouze pro Zájmové území určené a vyznačené Žadatelem, jakož i pro Důvod Vyjádření stanovený a určený Žadatelem v Žádosti.

Vyjádření pozbývá platnosti i) dnem, kdy je Žadatelem a/nebo Stavebníkem použito k podání žádosti o vydání jakéhokoliv správního rozhodnutí či jiného rozhodnutí majícího obdobný charakter a/nebo dnem zahájení jakéhokoliv správního rozhodnutí či jiného rozhodnutí majícího obdobný charakter, ve kterém bylo Vyjádření použito, ii) uplynutím doby platnosti v tomto Vyjádření uvedeného, iii) změnou rozsahu Zájmového území či změnou Důvodu Vyjádření uvedeného v Žádosti a/nebo iv) porušením Všeobecných podmínek ochrany SEK, to vše v závislosti na tom, která ze skutečností rozhodná pro pozbytí platnosti Vyjádření nastane nejdříve.

Společnost CETIN a.s. vydáním tohoto Vyjádření poskytla Žadateli pro Žadatelem určené a vyznačené Zájmové území veškeré informace o SEK dostupné společnosti CETIN a.s. ke dni podání Žádosti.

Ze strany společnosti CETIN a.s. může v některých případech docházet ke zpracování Vašich osobních údajů. Ke zpracování Vašich osobních údajů dochází vždy v souladu s platnými právními předpisy. Konkrétní zásady a podmínky zpracování osobních údajů společnosti CETIN a.s. jsou dostupné na stránce <https://www.cetin.cz/zasady-ochrany-osobnich-udaju>.

V případě dotazů k Vyjádření kontaktujte prosím asistenční linku 238 461 111.

Přílohami Vyjádření jsou:

- *Všeobecné podmínky ochrany SEK*
- *Informace k vytýčení SEK ve vlastnictví společnosti CETIN a.s.*
- *Informace o možném napojení na SEK ve vlastnictví společnosti CETIN a.s.*
- *Situační výkres (obsahuje Zájmové území určené a vyznačené Žadatelem a výřezy účelové mapy SEK)*

Vyjádření vydala společnost **CETIN a.s.** dne: 4. 11. 2022.



CETIN a.s.
Českomoravská 2510/19, Libeň
190 00 Praha 9
DIČ: CZ04084063

102

VŠEOBECNÉ PODMÍNKY OCHRANY SÍTĚ ELEKTRONICKÝCH KOMUNIKACÍ společnosti CETIN a.s.**1. PLATNOST VŠEOBECNÝCH PODMÍNEK**

- i) Tyto Všeobecné i podmínky ochrany sítě elektronických komunikací (dále jen „**VPOSEK**“) tvoří součást Vyjádření (jak je tento pojem definován níže v článku 2 VPOSEK).
- ii) V případě rozporu mezi Vyjádřením a těmito VPOSEK mají přednost ustanovení Vyjádření, pokud není těmito VPOSEK stanoveno jinak.

2. DEFINICE

Níže uvedené termíny, jsou-li použity v těchto VPOSEK a uvozeny velkým písmenem, mají následující význam:

„**CETIN**“ znamená CETIN a.s. se sídlem Českomoravská 2510/19, Libeň, 190 00 Praha 9, IČO: 04084063, zapsaná v obchodním rejstříku vedeném Městským soudem v Praze pod spz. B 20623;

„**Den**“ je kalendářní den;

„**Kabelovod**“ podzemní zařízení sestávající se z tělesa Kabelovodu a kabelových komor, sloužící k zatahování kabelů a ochranných trubek;

„**Občanský zákoník**“ znamená zákon č. 89/2012 Sb., občanský zákoník, ve znění pozdějších předpisů;

„**POS**“ je zaměstnanec společnosti CETIN, pověřený ochranou sítě, Eva Pyroutková, tel.: 602 428 844, e-mail: eva.pyroutkova@cetin.cz;

„**Pracovní den**“ znamená Den, který není v České republice dnem pracovního klidu nebo státem uznaným svátkem;

„**Příslušné požadavky**“ znamená jakýkoli a každý příslušný právní předpis, vč. technických norem, nebo normativní právní akt veřejné správy či samosprávy, nebo jakékoli rozhodnutí, povolení, souhlas nebo licenci, včetně podmínek, které s ním souvisí;

„**Překládka**“ je stavba spočívající ve změně trasy vedení SEK ve vlastnictví CETIN nebo přemístění zařízení SEK ve vlastnictví CETIN; Stavebník, který Překládku vyvolal, je dle ustanovení § 104 odst. 17 Zákona o elektronických komunikacích povinen uhradit společnosti CETIN veškeré náklady na nezbytné úpravy dotčeného úseku SEK, a to na úrovni stávajícího technického řešení;

„**SEK**“ je síť elektronických komunikací ve vlastnictví CETIN;

„**Stavba**“ je stavba a/nebo činnosti ve vztahu, k níž bylo vydáno Vyjádření, a je prováděna Stavebníkem a/nebo Žadatelem v souladu s Příslušnými požadavky, povolená příslušným správním rozhodnutím vydaným dle Stavebního zákona;

„**Stavebník**“ je osoba takto označená ve Vyjádření;

„**Stavební zákon**“ je zákon č. 183/2006 Sb., o územním plánování a stavebním řádu;

„**Vyjádření**“ je vyjádření o existenci sítě elektronických komunikací vydané společností CETIN dne 4. 11. 2022 pod č.j. 826870/22;

„**Zájmové území**“ je území označené Žadatelem a/nebo Stavebníkem v Žádosti;

„**Situační výkres**“ je výkres, který je přílohou Vyjádření a obsahuje Zájmové území určené a vyznačené Žadatelem v Žádosti a výřezy účelové mapy SEK;

„**Zákon o elektronických komunikacích**“ je zákon č. 127/2005 Sb., o elektronických komunikacích a o změně některých souvisejících zákonů, ve znění pozdějších předpisů;

„**Žadatel**“ je osoba takto označená ve Vyjádření.

„**Žádost**“ je žádost, kterou Žadatel a/nebo Stavebník požádal CETIN o vydání Vyjádření.

3. PLATNOST A ÚČINNOST VPOSEK

Tyto VPOSEK jsou platné a účinné dnem odeslání Vyjádření na i) adresu elektronické pošty Stavebníka a/nebo Žadatele uvedenou v Žádosti nebo ii) adresu pro doručení prostřednictvím poštovní přepravy uvedenou Stavebníkem a/nebo Žadatelem v Žádosti.

4. OBECNÁ PRÁVA A POVINNOSTI STAVEBNÍKA A/NEBO ŽADATELE

- (i) Stavebník, Žadatel je výslovně srozuměn s tím, že SEK je veřejně prospěšným zařízením, byla zřízena ve veřejném zájmu a je chráněna Příslušnými požadavky.
- (ii) SEK je chráněna ochranným pásmem, jehož rozsah je stanoven (a) ustanovením § 102 Zákona o elektronických komunikacích a/nebo (b) právními předpisy účinnými před Zákonom o elektronických komunikacích, není-li Příslušnými požadavky stanoveno jinak.
- (iii) Stavebník, Žadatel nebo jím pověřená třetí osoba, je povinen při provádění Stavby nebo jiných prací, při odstraňování havárií a projektování staveb, řídit se Příslušnými požadavky, správnou praxí v oboru stavebnictví a technologickými postupy a je povinen učinit veškerá nezbytná opatření vyžadovaná Příslušnými požadavky k ochraně SEK před poškozením. Povinnosti dle tohoto odstavce má Stavebník rovněž ve vztahu k SEK, které se nachází mimo Zájmové území.
- (iv) Při zjištění jakéhokoliv rozporu mezi údaji v Situačním výkresu, který je přílohou Vyjádření a skutečným stavem, je Stavebník a/nebo Žadatel povinen bez zbytečného odkladu, nejpozději Den následující po zjištění takové skutečnosti, zjištěný rozpor oznámit POS.
- (v) Stavebník, Žadatel nebo jím pověřená třetí osoba, je povinen každé poškození či krádež SEK bezodkladně, nejpozději Den následující po zjištění takové skutečnosti, oznámit takovou skutečnost dohledovému centru společnosti CETIN na telefonní číslo +420 238 464 190.
- (vi) Bude-li Stavebník, Žadatel nebo jím pověřená třetí osoba na společnosti CETIN požadovat, aby se jako účastník správního řízení, pro jehož účely bylo toto Vyjádření vydáno, vzdala práva na odvolání proti rozhodnutí vydanému ve správním řízení, je oprávněn kontaktovat POS.

5. POVINNOSTI STAVEBNÍKA PŘI PŘÍPRAVĚ STAVBY

- (i) Při projektování Stavby je Stavebník povinen zajistit, aby projektová dokumentace Stavby (i) zohledňovala veškeré požadavky na ochranu SEK vyplývající z Příslušných požadavků, zejména ze Zákona o elektronických komunikacích a Stavebního zákona, (ii) respektovala správnou praxi v oboru stavebnictví a technologické postupy a (iii) umožňovala, aby i po provedení a umístění Stavby dle takové projektové dokumentace byla společnost CETIN, jako vlastník SEK schopna bez jakýchkoli omezení a překážek provozovat SEK, provádět údržbu a opravy SEK.
- (ii) Nebude-li možné projektovou dokumentací zajistit některý, byť i jeden z požadavků dle předchozího odstavce (i) a/nebo umístění Stavby by mohlo způsobit, že nebude naplněn některý, byť i jeden z požadavků dle předchozího odstavce (i), vyvolá Stavebník Překládku.
- (iii) Při projektování Stavby, která se nachází nebo je u ní zamýšleno, že se bude nacházet v ochranném pásmu radiových tras společnosti CETIN a překračuje výšku 15 m nad zemským povrchem, a to včetně dočasných objektů zařízení staveniště (jeřáby, konstrukce, atd.) je Stavebník povinen písemně kontaktovat POS za účelem získání konkrétního stanoviska a podmínek k ochraně radiových tras společnosti CETIN a pro určení, zda Stavba vyvolá Překládku. Ochranné pásmo radiových tras v šíři 50m je zakresleno do situačního výkresu, který je součástí tohoto Vyjádření.

VŠEOBECNÉ PODMÍNKY OCHRANY SÍTĚ ELEKTRONICKÝCH KOMUNIKACÍ společnosti CETIN a.s.

Číslo jednací: 826870/22

Číslo žádosti: 0122 096 097

- (iv) Pokud se v Zájmovém území nachází podzemní silové vedení (NN) ve vlastnictví společnosti CETIN, je Stavebník povinen ve vztahu k projektové dokumentaci zajistit totéž, co je uvedeno pod písm (i) tohoto článku 5, přičemž platí, že Stavebník vyvolá Překládku v případech uvedených pod písm (ii) tohoto článku 5.
- (v) Stavebník je povinen při projektování Stavby, která je stavbou (a) zařízení silových elektrických sítí (VN, VVN a ZVVN) a/nebo (b) trakčních vedení, provést výpočet či posouzení rušivých vlivů na SEK, zpracovat ochranná opatření, to vše dle a v souladu s Příslušnými požadavky. Stavebník je povinen nejpozději třicet (30) Dnů před podáním žádosti o vydání příslušného správního rozhodnutí k umístění Stavby dle Stavebního zákona předat POS výpočet či posouzení rušivých vlivů na SEK a zpracovaná ochranná opatření.
- (vi) Je-li Stavba v souběhu s Kabelovodem, nebo Kabelovod kříží, je Stavebník povinen nejpozději ke Dni, ke kterému započne se zpracováním projektové dokumentace ke Stavbě, oznámit POS a projednat s POS (a) veškeré případy, kdy trajektorie podvrtní a protlaků budou vedeny ve vzdálenosti menší, než je 1,5 m od Kabelovodu a (b) jakýmkoliv výkopové práce, které budou nebo by mohly být vedeny v úrovni či pod úrovní Kabelovodu nebo kabelové komory.
- (vii) Je-li Stavba umístěna nebo má být umístěna v blízkosti Kabelovodu, ve vzdálenosti menší, než jsou 2 m nebo kříží-li Stavba Kabelovod ve vzdálenosti menší, než je 0,5 m nad nebo kdekoliv pod Kabelovodem, je Stavebník povinen předložit POS k posouzení zakreslení Stavby v příčných řezech, přičemž do příčného řezu je Stavebník rovněž povinen zakreslit profil kabelové komory.

6. POVINNOSTI STAVEBNÍKA PŘI PROVÁDĚNÍ STAVBY

- (i) Stavebník je před započítím jakýchkoliv zemních prací ve vztahu ke Stavbě povinen vytyčit trasu SEK na terénu dle Příslušných požadavků a dle Stavebního zákona. S vytyčenou trasou SEK je Stavebník povinen seznámit všechny osoby, které budou anebo by mohly zemní práce ve vztahu ke Stavbě provádět. V případě porušení této povinnosti bude Stavebník odpovědný společnosti CETIN za náklady a škody, které porušením této povinnosti společnosti CETIN vzniknou a je povinen je společnosti CETIN uhradit.
- (ii) Pět (5) Pracovních dní před započítím jakýchkoliv prací ve vztahu ke Stavbě je Stavebník povinen oznámit společnosti CETIN, že zahájí práce či činnosti ve vztahu ke Stavbě. Písemné oznámení dle předchozí věty zašle Stavebník na adresu elektronické pošty POS a bude obsahovat minimálně číslo jednací Vyjádření a kontaktní údaje Stavebníka.
- (iii) Stavebník je povinen zabezpečit a zajistit SEK proti mechanickému poškození, a to zpravidla dočasným umístěním silničních betonových panelů nad kabelovou trasou SEK. Do doby, než je zajištěna a zabezpečena ochrana SEK proti mechanickému poškození, není Stavebník oprávněn přejíždět vozidly nebo stavební mechanizací kabelovou trasu SEK. Při přepravě vysokých nákladů nebo při projíždění stroji, vozidly či mechanizací pod nadzemním vedením SEK je Stavebník povinen prověřit, zda výška nadzemního vedení SEK je dostatečná a umožňuje spolehlivý a bezpečný způsob přepravy nákladu či průjezdu strojů, vozidel či mechanizace.
- (iv) Při provádění zemních prací v blízkosti SEK je Stavebník povinen postupovat tak, aby nedošlo ke změně hloubky uložení nebo prostorového uspořádání SEK. V místech, kde SEK vystupuje ze země do budovy, rozváděče, na sloup apod. je Stavebník povinen vykonávat zemní práce se zvýšenou mírou opatrnosti, výkopové práce v blízkosti sloupů nadzemního vedení SEK je Stavebník povinen provádět v takové vzdálenosti od sloupu nadzemního vedení SEK,

kteřá je dostatečná k tomu, aby nedošlo nebo nemohlo dojít k narušení stability sloupu nadzemního vedení SEK. Stavebník je povinen zajistit, aby jakoukoliv jeho činností nedošlo bez souhlasu a vědomí společnosti CETIN (a) ke změně nivelety terénu, a/nebo (b) k výsadbě trvalých porostů, a/nebo (c) ke změně rozsahu a změně konstrukce zpevněných ploch. Pokud došlo k odkrytí SEK, je Stavebník povinen SEK po celou dobu odkrytí náležitě zabezpečit proti prověšení, poškození a odcizení.

- (v) Zjistí-li Stavebník kdykoliv během provádění prací ve vztahu ke Stavbě jakýkoliv rozpor mezi údaji v projektové dokumentaci a skutečností, je povinen bezodkladně přerušit práce a oznámit zjištěný rozpor na adresu elektronické pošty POS. Stavebník není oprávněn pokračovat v pracích ve vztahu ke Stavbě do doby, než získá písemný souhlas POS s pokračováním prací.
- (vi) Stavebník není bez předchozího písemného souhlasu společnosti CETIN oprávněn manipulovat s kryty kabelových komor, jakkoliv zakrývat vstupy do kabelových komor, a to ani dočasně, vstupovat do kabelových komor, jakkoliv manipulovat s případně odkrytými prvky SEK či s jakýmkoliv jiným zařízením se SEK souvisejícím. Rovněž bez předchozího písemného souhlasu společnosti CETIN není Stavebník oprávněn umístit nad trasou Kabelovodu jakoukoliv jinou síť technické infrastruktury v podélném směru.
- (vii) Byla-li v souladu s Vyjádřením a těmito VPOSEK odkryta SEK je Stavebník povinen tři (3) Pracovní dny před zakrytím SEK písemně oznámit POS zakrytí SEK a vyzvat ho ke kontrole před zakrytím. Oznámení Stavebníka dle předchozí věty musí obsahovat minimálně předpokládaný Den zakrytí, číslo jednací Vyjádření a kontaktní údaje Stavebníka. Stavebník není oprávněn provést zakrytí do doby, než získá písemný souhlas POS se zakrytím.

7. ROZHODNÉ PRÁVO

Vyjádření a VPOSEK se řídí českým právem, zejména Občanským zákoníkem, Zákonem o elektronických komunikacích a Stavebním zákonem. Veškeré spory z Vyjádření či VPOSEK vyplývající budou s konečnou platností řešeny u příslušného soudu České republiky.

8. PÍSEMNÝ STYK

Písemným stykem či pojmem „písemně“ se pro účely Vyjádření a VPOSEK rozumí předání zpráv jedním z těchto způsobů:

- v listinné podobě;
- e-mailovou zprávou se zaručeným elektronickým podpisem dle zák. č. 227/2000 Sb., o elektronickém podpisu a o změně některých dalších zákonů (zákon o elektronickém podpisu), ve znění pozdějších předpisů;

9. ZÁVĚREČNÁ USTANOVENÍ

- (i) Stavebník, Žadatel nebo jím pověřená třetí osoba je počínaje Dnem převzetí Vyjádření povinen užít informace a data uvedená ve Vyjádření pouze a výhradně k účelu, pro který mu byla tato poskytnuta. Stavebník, Žadatel nebo jím pověřená třetí osoba není oprávněn informace a data rozmnožovat, rozšiřovat, pronajímat, půjčovat či jinak umožnit jejich užívání třetí osobou bez předchozího písemného souhlasu společnosti CETIN.
- (ii) Pro případ porušení kterékoliv z povinností Stavebníka, Žadatele nebo jím pověřené třetí osoby, založené Vyjádřením /nebo těmito VPOSEK je Stavebník, Žadatel či jím pověřená třetí osoba odpovědný za veškeré náklady a škody, které společnosti CETIN vzniknou porušením povinností Stavebníka, Žadatele nebo jím pověřené třetí osoby.

Číslo jednací: 826870/22

Číslo žádosti: 0122 096 097

Informace o možném napojení na SEK ve vlastnictví společnosti CETIN a.s.

CETIN a.s. IČO: 04084063 („**CETIN**“) Vám poskytuje dle ustanovení § 161 odst. 1 Stavebního zákona tyto informace o podmínkách napojení Stavby a/nebo budovy označené v Žádosti na již existující SEK:

- (i) abychom Vám mohli sdělit konkrétní podmínky pro napojení Stavby a/nebo budovy označené v Žádosti na již existující SEK, vyplňte a odešlete prosím formulář dostupný na <https://www.cetin.cz/web/dokumentace-site/stanoveni-podminek-pripojeni>. Po odeslání formuláře se s Vámi spojí kontaktní osoba ze společnosti CETIN, která pro Vás bude koordinátorem případného napojení Stavby a/nebo budovy označené v Žádosti („**Kontaktní osoba CETIN**“). Kontaktní osoba CETIN Vám poskytne informace o technickém řešení napojení Stavby a/nebo budovy označené v Žádosti na již existující SEK a stanoví přípojný bod na již existující SEK;
- (ii) předpokladem pro napojení Stavby a/nebo budovy označené v Žádosti na již existující SEK je získání všech povolení a souhlasů vyžadovaných platnými právními předpisy pro vybudování té části SEK, která je nezbytná pro napojení Stavby a/nebo budovy označené v Žádosti na již existující SEK, je-li povolení a souhlasů dle platných právních předpisů pro vybudování SEK třeba, a rovněž splnění veškerých technických podmínek pro napojení na již existující SEK;

Další pro Vás užitečné informace k napojení na SEK ve vlastnictví CETIN:

- pokud Vaše Stavba bude umístována na základě správního rozhodnutí, doporučujeme žádost o vydání takového správního rozhodnutí podat tak, aby žádost obsahovala rovněž stavbu přípojky k SEK;
- doporučujeme stavbu přípojky k SEK v žádosti o vydání správního rozhodnutí označit jako stavební objekt - „SO trasa SEK společnosti CETIN a.s.“;
- trasu přípojky k SEK a místo napojení přípojky k SEK na již existující SEK CETIN konzultujte prosím s Kontaktní osobou CETIN;
- v případě, že jste dali na naše doporučení, a Vaše žádost o vydání správního rozhodnutí k umístění Stavby obsahovala rovněž stavbu přípojky k SEK, informujte Kontaktní osobu CETIN o nabytí právní moci správního rozhodnutí vydaného na Stavbu a stavbu přípojky k SEK, CETIN se s Vámi dohodne na postoupení těch práv a povinností ze správního rozhodnutí, která se vztahují ke stavbě přípojky k SEK, a výstavbu přípojky k SEK zajistí;
- stavíte-li budovu a/nebo je-li budova podstatně rekonstruována, mějte prosím na paměti, že budova musí být vybavena fyzickou infrastrukturou uvnitř budovy, která umožní zavedení sítě elektronických komunikací až do koncového bodu sítě v prostoru budovy, který užívá koncový uživatel, budova musí být vybavena přístupovým bodem budovy - tyto požadavky na budovu jsou určeny právním předpisem, zákonem č. 194/2017Sb., o opatřeních ke snížení nákladů na zavádění vysokorychlostních sítí elektronických komunikací a o změně některých souvisejících zákonů, ve znění pozdějších předpisů;
- doporučujeme, abyste budovu připravili na následné vybudování vnitřních komunikačních rozvodů (např. trubkováním ve zdivu) nebo vybudovali vnitřní komunikační rozvody vlastní, tak, aby umožnily napojení k SEK;
- stavíte-li budovu, mějte na paměti, že tato musí umožňovat vstup silnoproudých a komunikačních kabelů do budovy, umístění rozvodných skříní a provedení vnitřních silnoproudých a komunikačních rozvodů až ke koncovému bodu sítě. Vnitřní komunikační rozvody musí splňovat požadavky na zabezpečení proti zneužití;
- CETIN Vám nabízí zhotovení typového projektu pro realizaci vnitřních rozvodů, koncového bodu sítě a řešení vstupu vedení SEK ke koncovému bodu sítě. Máte-li o zhotovení typového projektu zájem, prosím obraťte se na Kontaktní osobu CETIN, dohodne s Vámi vše potřebné.

Požadujete-li jakékoliv další informace o možném napojení Stavby a/nebo budovy označené v Žádosti na již existující SEK, prosíme kontaktujte Kontaktní osobu CETIN.

Na www.zrychlujemecesko.cz můžete zjistit, jak je lokalita, kterou jste označil v Žádosti pokryta SEK ve vlastnictví CETIN, jakou rychlost připojení SEK umožňuje, a jak takové připojení můžete získat.

Číslo jednací: 826870/22

Číslo žádosti: 0122 096 097

Informace k vytyčení SEK

V případě požadavku na vytyčení PVSEK společnosti CETIN a.s. se, prosím, obraťte na společnost uvedenou níže.

CETIN a.s. - středisko Morava jih

se sídlem: Českomoravská 2510/19, Libeň, 190 00 Praha 9
IČ: 04084063 DIČ: CZ04084063
kontakt: tel: 238461267 obslužná doba po-pa 7 - 15 hod

TEMO-TELEKOMUNIKACE, a.s. - výhradní dodavatel společnosti CETIN a.s.

se sídlem: U Záběhlického zámku 233/15, 106 00 Praha 10
IČ: 25740253 DIČ: CZ25740253
kontakt: Vlček Josef, mobil: 606722446, e-mail: josef.vlcek2@temo.cz

CONTENT, s.r.o.

se sídlem: Karlov 1246, 594 01 Velké Meziříčí, pobočka: Okružní 28/18, 591 01 Žďár nad Sázavou
IČ: 63492164 DIČ: CZ63492164
kontakt: Martin Kalina, tel/fax: 566521721, mobil: 777702117, e-mail: kalina@content-vm.cz, vytycenisiti@seznam.cz

ELTER, s.r.o.

se sídlem: Straněnská 1149, 539 01 Hlinsko
IČ: 49814419 DIČ: CZ49814419
kontakt: tel.: 469312100, mobil: 731115925, e-mail: elter.hlinsko@xaz.cz
Havel Stanislav, mobil: 736778264, Chadima Zdeněk, mobil: 731115933

GIS-STAVINVEX, a.s.

se sídlem: Pražská 1156, Pelhřimov
IČ: 25163558 DIČ: CZ25163558
kontakt: Petr Novák, mobil: 737 286 334, tel/fax: 596 541 102, e-mail: ostrava@gis-stavinvex.cz

Chadima Zdeněk

se sídlem: Máchova 257, 539 73 Skuteč
IČ: 01222163 DIČ:
kontakt: Zdeněk Chadima, tel: 731115933, e-mail: z.chadima@tiscali.cz

Jiří Novotný, Montáž, údržba a servis tel.sítí - okr. Třebíč, Znojmo

se sídlem: Akad. Práta 524, 675 55 Hrotovice, okr. Třebíč
IČ: 72377259 DIČ:
kontakt: Jiří Novotný, tel.: 568860888, mobil: 777318588, e-mail: novotny.hrotovice@seznam.cz

Josef Joura

se sídlem: Okřešice 53, okres Třebíč, 674 01
IČ: 88282091 DIČ: CZ6312180820
kontakt: Josef Joura, mobil: 602578674, e-mail: josefjoura@seznam.cz

Karel Horský

se sídlem: Polišská 877/36, 568 02 Svitavy - Předměstí
IČ: 01377841 DIČ:
kontakt: Karel Horský, mobil: 602 483 023, e-mail: k.horsky.sy@gmail.com

Číslo jednací: 826870/22

Číslo žádosti: 0122 096 097

K+K ELTEC, s.r.o.

se sídlem: Smetanova 997, 517 41 Kostelec nad Orlicí
IČ: 25277308 DIČ: CZ25277308
kontakt: Radovan Krsek, mobil: 603486395, e-mail: krsek@eltec.cz

PELMONT s.r.o

se sídlem: Vlášnická 1111, 393 01 Pelhřimov
IČ: 25172786 DIČ: CZ25172786
kontakt: Karel Pichl, tel.: 565325325, fax: 565333565, mobil: 602227227, e-mail: pelmont@pelmont.cz

Radim Zabloudil

se sídlem: Tábor 2356/28a, 602 00 Brno - Žabovřesky
IČ: 74899589 DIČ: CZ6210151585
kontakt: Radim Zabloudil, mobil: 602760276, e-mail: radim.zabloudil@seznam.cz

TELEPROG s.r.o.,

se sídlem: Znojemska 4665/78a, 586 01 Jihlava
IČ: 60721197 DIČ: CZ60721197
kontakt: Luboš Štěpnička, tel.: 567322089, fax: 567161319, mobil: 602782898, e-mail: stepnicka@teleprog.cz

Vegacom, a.s.

se sídlem: Rantířov 20, (Areál Agropodnik), 588 41 Vyskytná nad Jihlavou
IČ: 25788680 DIČ: CZ25788680
kontakt: Martin Pečar, mobil: 603855658, e-mail: pecar@vegacom.cz
Zdeněk Plšek, mobil: 605232401, e-mail: plsek@vegacom.cz

SITUAČNÍ VÝKRES - ZÁJMOVÉ ÚZEMÍ



LEGENDA

----- hranice zájmového území z vyjádření

Kal
CETIN a.s.
Česká zbrojovka 251018, Libeň
190 00 Praha 9
DIČ: CZ04084063
102

LEGENDA					
	trazba delavne sile v "splošno"		načrtovani zbirni izločki kabla, NČE tržbu		načrtovani zbirni izločki kabla, NČE tržbu
	NI prijava, zbirni v NI prijavi, ČETN		rešitev ali, odločni pism razpis NČ		rešitev ali, odločni pism razpis NČ
	postrežni prihod na delovno mesto		redstven ali		redstven ali
	načrtovani prihod upravnika kabla, NČE tržbu		napravosredni NČ		napravosredni NČ
	načrtovani prihod upravnika kabla, NČE tržbu		podstven ali		podstven ali
	načrtovani prihod upravnika kabla, NČE tržbu		podstven ali		podstven ali
	načrtovani prihod upravnika kabla, NČE tržbu		podstven ali		podstven ali
	načrtovani prihod upravnika kabla, NČE tržbu		podstven ali		podstven ali
	načrtovani prihod upravnika kabla, NČE tržbu		podstven ali		podstven ali
	načrtovani prihod upravnika kabla, NČE tržbu		podstven ali		podstven ali
	načrtovani prihod upravnika kabla, NČE tržbu		podstven ali		podstven ali
	načrtovani prihod upravnika kabla, NČE tržbu		podstven ali		podstven ali
	načrtovani prihod upravnika kabla, NČE tržbu		podstven ali		podstven ali
	načrtovani prihod upravnika kabla, NČE tržbu		podstven ali		podstven ali
	načrtovani prihod upravnika kabla, NČE tržbu		podstven ali		podstven ali
	načrtovani prihod upravnika kabla, NČE tržbu		podstven ali		podstven ali
	načrtovani prihod upravnika kabla, NČE tržbu		podstven ali		podstven ali
	načrtovani prihod upravnika kabla, NČE tržbu		podstven ali		podstven ali
	načrtovani prihod upravnika kabla, NČE tržbu		podstven ali		podstven ali
	načrtovani prihod upravnika kabla, NČE tržbu		podstven ali		podstven ali
	načrtovani prihod upravnika kabla, NČE tržbu		podstven ali		podstven ali
	načrtovani prihod upravnika kabla, NČE tržbu		podstven ali		podstven ali
	načrtovani prihod upravnika kabla, NČE tržbu		podstven ali		podstven ali
	načrtovani prihod upravnika kabla, NČE tržbu		podstven ali		podstven ali
	načrtovani prihod upravnika kabla, NČE tržbu		podstven ali		podstven ali

SITUAČNÍ VÝKRES - POLYGON 1, list kladu P1-3

[illegible]

SITUAČNÍ VÝKRES - POLYGON 1, list kladu P1-4



LEGENDA

- | | |
|---|---|
| <p>tržnice s přístavkem ulicemi a výhledem</p> <p>ul. přelomky, území a ul. příslušnou CETIN</p> <p>prostorový průběh metalizačního kabelu</p> <p>prostorový průběh optického kabelu, 100% tržby</p> <p>optický kabel optického a metalizačního kabelu</p> <p>metalizační kabel metalizačního kabelu</p> <p>metalizační kabel optického</p> | <p>metalizační kabel optického kabelu, 100% tržby</p> <p>metalizační kabel optického a metalizačního kabelu</p> <p>metalizační kabel optického a metalizačního kabelu</p> <p>metalizační kabel optického a metalizačního kabelu</p> <p>metalizační kabel optického a metalizačního kabelu</p> <p>metalizační kabel optického a metalizačního kabelu</p> |
|---|---|